

Configuración de una conexión DUN USB

Utilizando el cable USB que viene con tu teléfono inteligente Palm Treo 700wx, puedes conectar tu computadora a Internet, usando tu teléfono inteligente como módem inalámbrico. Las siguientes instrucciones describen cómo habilitar tu teléfono inteligente como módem de conexión en red “dial-up” (DUN) USB.

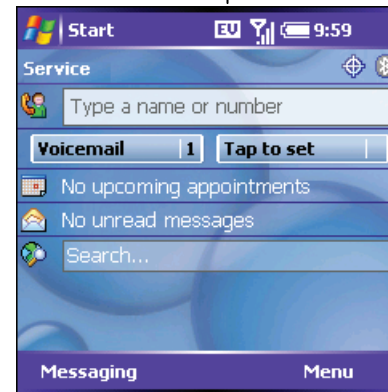
Para usar DUN USB, necesitas descargar e instalar el archivo requerido en tu computadora y luego introducir los ajustes de la conexión. Aquí se describen estos pasos. Sólo necesitas realizar estos pasos de configuración una sola vez; después podrás acceder fácilmente a Internet desde tu computadora siguiendo los pasos del apartado “Usando una conexión DUN USB otras veces”, que explicamos más adelante.

Tu proveedor de servicios inalámbricos seguramente tiene una aplicación personalizada que podrás usar para configurar tu teléfono inteligente como módem DUN USB. Esta aplicación es generalmente conocida como “connection manager client”, que se instala en tu computadora. Chequea con tu proveedor de servicios inalámbricos si tiene disponible este tipo de aplicación. Si la tiene, no necesitas descargar o instalar el archivo que describimos aquí.

NOTA: Si recibes o haces una llamada telefónica mientras que una conexión DUN USB está activa, la llamada se realizará, pero la conexión DUN quedará suspendida si estás en una red EVDO, y finalizará si estás en una red 1xRTT. Si estás en una red EVDO (indicado por “EV” en la barra de títulos de la Pantalla de Inicio), la sesión de datos se reanuda automáticamente cuando terminas la llamada. Si estás en una red 1xRTT (indicado por “1x” en la barra de títulos de la Pantalla de Inicio), puedes reiniciar la conexión durante la llamada, para que puedas enviar y recibir datos incluso mientras estás hablando.

En redes EVDO, puedes definir una opción para que la sesión de datos no se interrumpa cuando hagas o recibas una llamada. Consulta el apartado “Cambiando la configuración de datos”, más adelante.

Chequea aquí si la red es “EV” o “1x”





NOTA: Si tienes una solución “push email” configurada en tu teléfono inteligente, como Microsoft Exchange ActiveSync®, el envío de correo electrónico no se produce hasta que la conexión DUN USB se activa.

Descargando software a tu PC

1. Ve a www.palm.com/us/support/DUN.
2. Sigue los enlaces para descargar el software de driver DUN USB.
3. Selecciona **Descargar**.
4. Selecciona **Guardar**, y luego selecciona la localidad donde quieres guardar el archivo ZIP.
5. Cuando haya finalizado la descarga, abre el archivo ZIP y extrae el archivo de software a la localidad que desees.

Instalando el software en tu teléfono inteligente

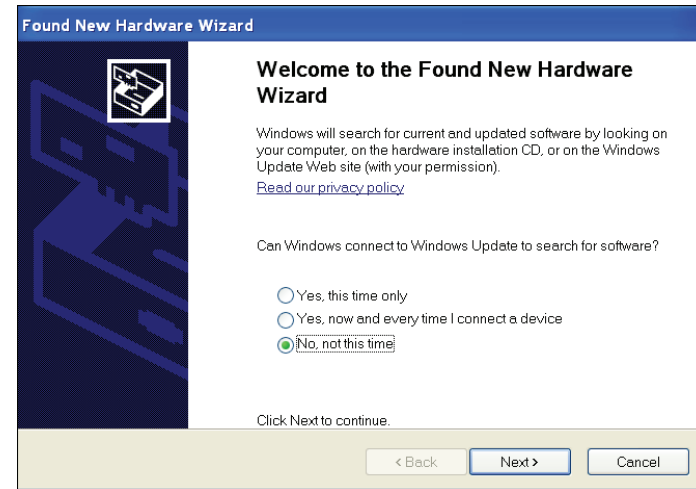
1. En tu teléfono inteligente, pulsa **Inicio**  y selecciona **Programas**.
2. Selecciona **Modem Link**  .



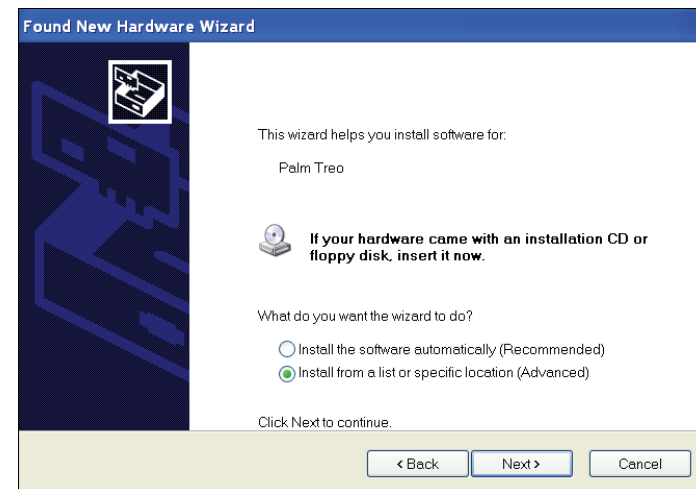
3. Si aparece un mensaje indicando que ActiveSync puede no funcionar correctamente si el Modem Link está activado, selecciona **OK**.
4. Selecciona la lista **Conexión**, y luego selecciona **USB**.
5. Pulsa **Activar** (tecla de acción izquierda).

IMPORTANTE: Cuando Modem Link está activado, no puedes hacer la sincronización usando el software ActiveSync®. Asegúrate de apagar Modem Link cuando termines de utilizar tu conexión inalámbrica a Internet.

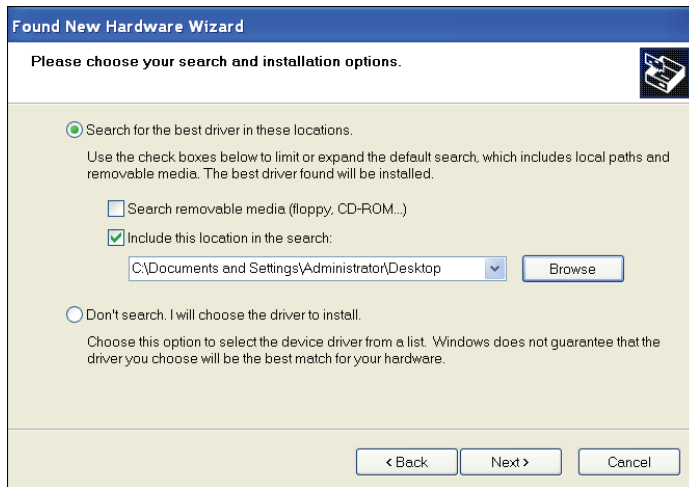
6. Conecta tu teléfono inteligente a tu computadora utilizando el cable de sincronización.
7. Si aparece la siguiente pantalla, selecciona **No, no esta vez**, y luego pulsa **Siguiente**.



8. Selecciona **Instalar desde una lista o localidad específica (Avanzada)**, y luego pulsa **Siguiente**.

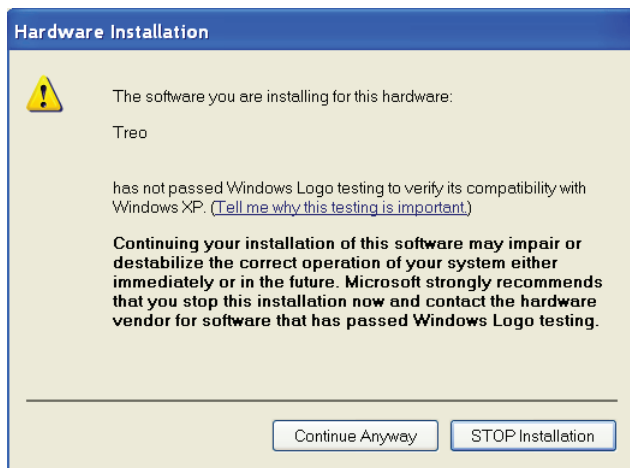


9. Asegúrate de que esté seleccionado **Buscar el mejor driver en estas localidades**. Marca la caja **Incluir esta localidad en la búsqueda**, pulsa **Navegar**, y luego navega hacia la localidad de la cual extrajiste el archivo de software.

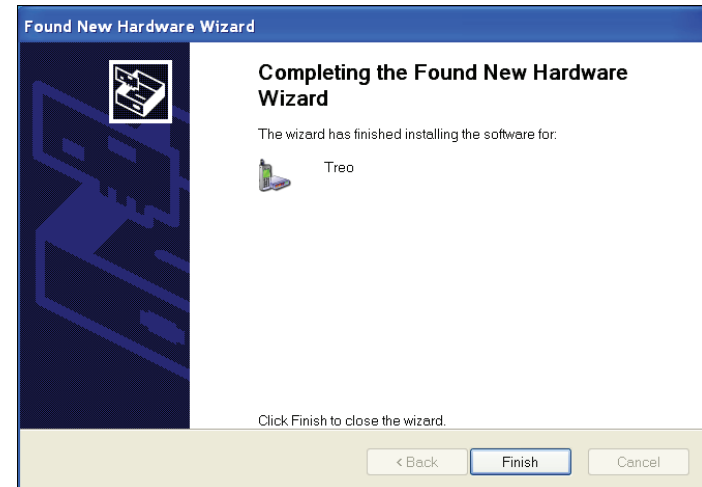


10. Cuando se muestre la localidad del software, pulsa **OK** y luego pulsa **Siguiente**.

11. Pulsa **Continuar** de todas formas.



12. Pulsa **Terminar**. El software está ahora instalado tanto en tu computadora como en tu teléfono inteligente.



Configurando tu teléfono inteligente como módem inalámbrico

ANTES DE EMPEZAR: Contacta a tu proveedor de servicios inalámbricos para:

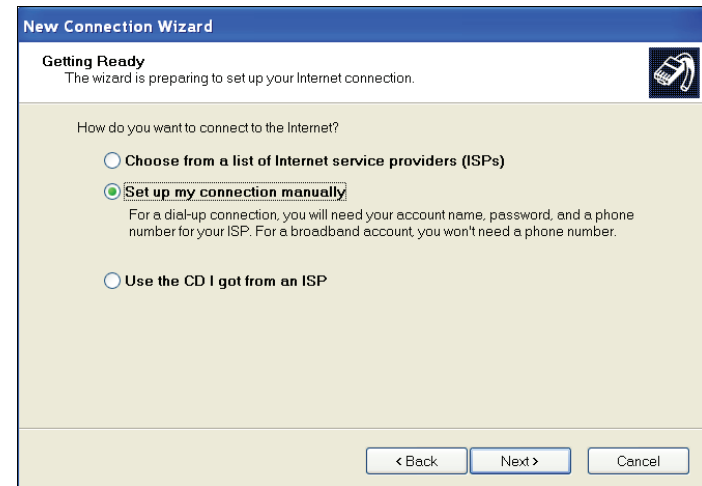
- Obtener el número de “dial-up” que necesitas para acceder a la red de tu proveedor, por ejemplo: “#777”.
- Comprobar si necesitas introducir un nombre de usuario y contraseña para acceder a la red de tu proveedor. En caso afirmativo, asegúrate de tener el nombre de usuario y contraseña correctos.

NOTA: Los pasos incluidos aquí funcionan para la mayoría de los proveedores de servicios inalámbricos. Si no puedes utilizar tu teléfono inteligente como módem inalámbrico después de seguir todos estos pasos, contacta a tu proveedor para saber si tiene algún procedimiento personalizado.

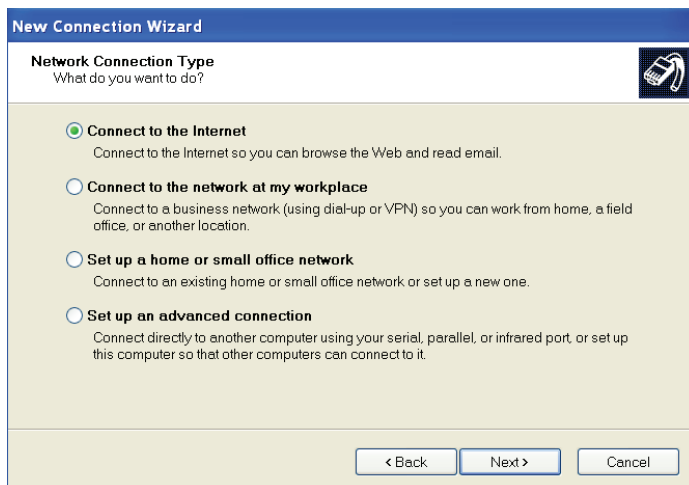
1. En tu computadora, haz doble clic en **Mi Computadora**.
2. Selecciona **Panel de Control > Conexiones de Red**.
3. Haz clic en **Archivar** en la esquina superior izquierda, y luego haz clic en **Nuevas Conexiones**. Se abrirá el asistente Nuevas Conexiones. Pulsa **Siguiente**.



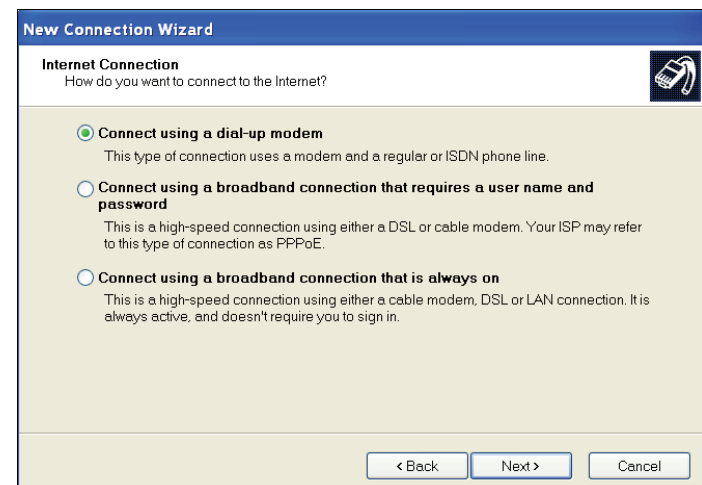
4. Selecciona **Conectar a Internet**, y luego pulsa **Siguiente**.



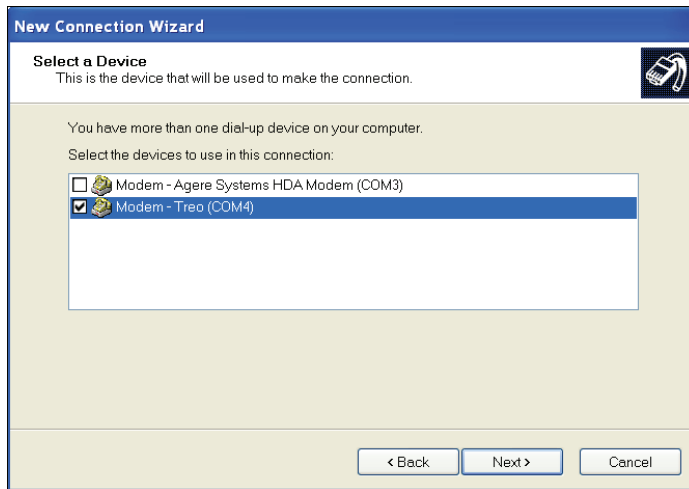
6. Selecciona **Conectar usando modem dial-up**, y luego pulsa **Siguiente**.



5. Selecciona **Configurar mi conexión manualmente**, y luego pulsa **Siguiente**.

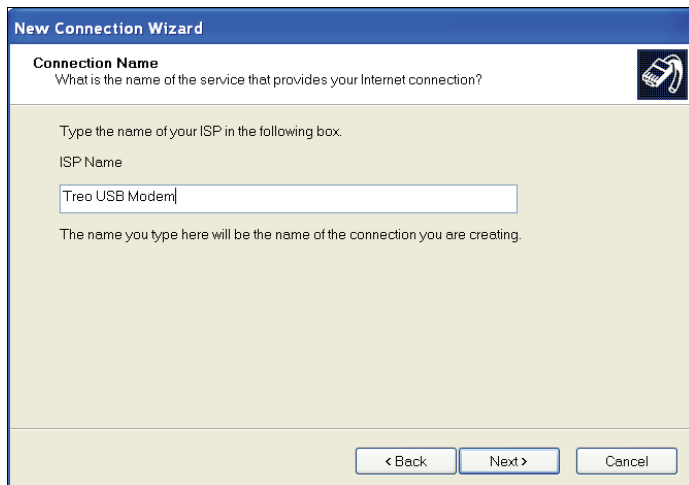


7. Si aparece una pantalla similar a la siguiente, indicando que tienes más de un dispositivo “dial-up” en tu computadora, marca la caja que aparece al lado del módem y que representa tu teléfono inteligente. Asegúrate de que todas las otras cajas no estén marcadas. Pulsa **Siguiente**.

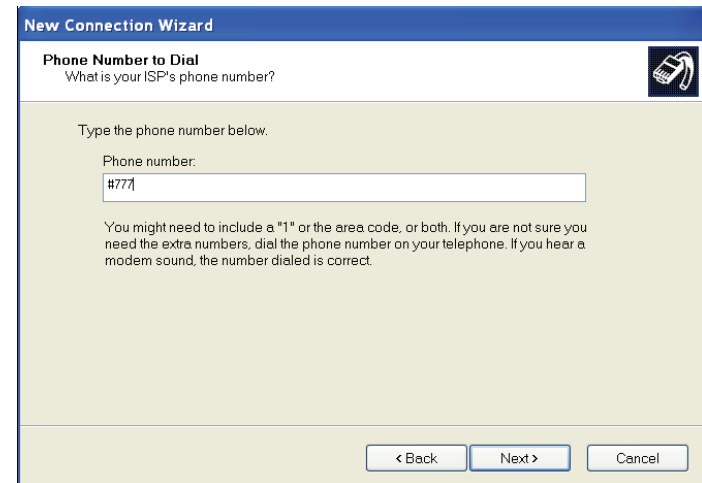


8 Inventa un nombre para la conexión (por ejemplo: “Módem USB Treo”) y luego pulsa **Siguiente**.

NOTA: Aunque el campo está definido como “Nombre de ISP”, no introduzcas el nombre de tu proveedor de servicios inalámbricos o proveedor de correo electrónico en este campo. Inventa un nombre para tu conexión DUN USB e introdúcelo aquí.

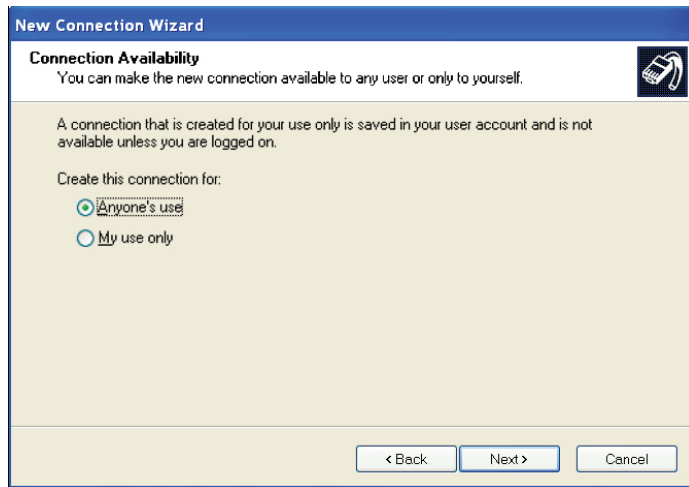


9. En el campo del número de Teléfono, introduce el número “dial-up” que te indicó tu proveedor de servicios inalámbricos, y luego pulsa **Siguiente**.



10. Si aparece la siguiente pantalla, selecciona una de estas dos opciones:

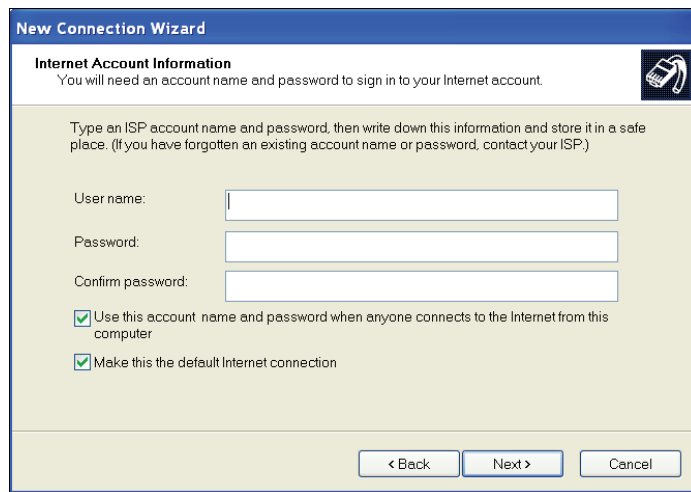
- Para mayor seguridad, selecciona **Mi uso solamente**. Cuando esta opción es seleccionada, tu computadora debe estar conectada a la red de tu proveedor antes de que nadie acceda a Internet a través de la conexión DUN USB.
- Selecciona **Uso de cualquiera** para permitir que cualquier persona que utilice tu computadora acceda a Internet a través de la conexión DUN USB.



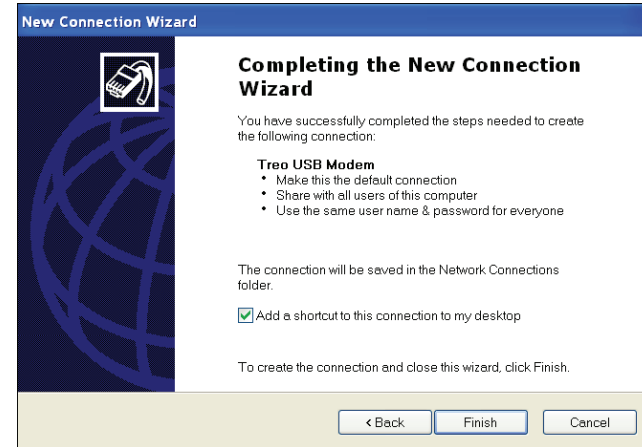
11. Pulsa **Siguiente**.

12. Si tu proveedor de servicios inalámbricos requiere un nombre de usuario y una contraseña, introdúcelos aquí. De lo contrario, deja estos campos en blanco. Pulsa **Siguiente**.

NOTA: Para la mayoría de los proveedores de servicios inalámbricos, puedes dejar estos campos en blanco.



13. Marca la caja **Agregar un atajo a esta conexión desde mi computadora** (recomendado) y luego pulsa **Finalizar**.



Utilizando una conexión DUN USB

Utilizando una conexión DUN USB por primera vez



Después de que completas la configuración, aparece la siguiente pantalla.

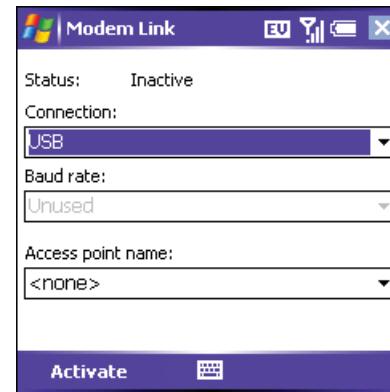



Haz clic en **Llamar** (Dial) para efectuar una conexión DUN y acceder a Internet desde tu computadora.

Utilizando una conexión DUN USB otras veces

Sigue estos pasos para conectarte a Internet utilizando una conexión DUN USB en cualquier momento después de la configuración inicial.

1. En tu teléfono inteligente, pulsa Inicio  y selecciona Programas.
2. Selecciona Modem Link .



3. Selecciona Tipo de Conexión, y luego selecciona USB.
4. Pulsa Activar  (tecla de acción izquierda).
5. Conecta tu teléfono inteligente a tu computadora utilizando el cable de sincronización.
6. En tu computadora, abre la pantalla de llamar (dial), siguiendo una de las opciones siguientes:
 - Haz doble clic en el icono de acceso directo al desktop si creaste uno.
 - Haz clic en **Inicio > Panel de Control > Conexiones de Red**, y luego haz clic en el nombre que le diste a la conexión DUN USB, por ejemplo: "Módem USB Treo".



7. Pulsa **Llamar** (Dial). Ahora ya estás conectado.

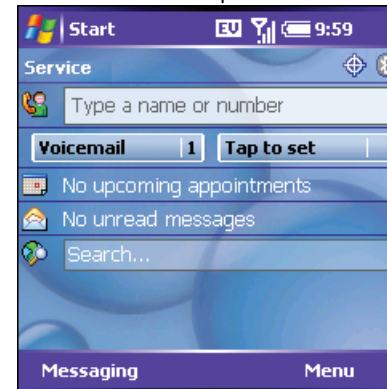
NOTA: Si tienes una solución “push email” configurada en tu teléfono inteligente, como Microsoft Exchange ActiveSync®, el envío de correo electrónico no se produce hasta que la conexión DUN USB se activa.

Reiniciando una conexión DUN USB


Si recibes o haces una llamada telefónica mientras que una conexión DUN USB está activa, la llamada se realizará, pero la conexión DUN quedará suspendida si estás en una red EVDO y finalizará si estás en una red 1xRTT. Si estás en una red EVDO (indicado por “EV” en la barra de títulos de la Pantalla de Inicio), la sesión de datos se reanuda automáticamente cuando terminas la llamada.

Si estás en una red 1xRTT (indicado por “1x” en la barra de títulos de la Pantalla de Inicio), puedes reiniciar la conexión mientras se está produciendo la llamada, para que puedas enviar y recibir datos incluso mientras estás hablando.

Chequea aquí si la red es “EV” o “1x”




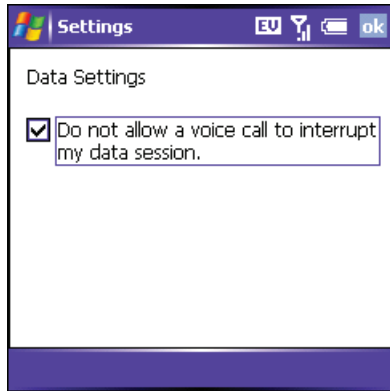
Para ambos tipos de red, puedes reiniciar la conexión después de terminar la llamada. Sigue estos pasos para reiniciar la conexión durante la llamada o después de finalizarla.

1. Desconecta la conexión existente (que terminó por la llamada telefónica): haz clic con el botón derecho del mouse en el icono de conexión inalámbrica , ubicado en la barra de tareas, en la esquina inferior derecha de la pantalla de tu computadora, y selecciona **Desconectar**.
2. Inicia una nueva conexión siguiendo los pasos 6 y 7 del apartado “Utilizando una conexión DUN USB otras veces”, explicado anteriormente.

Cambiando la configuración de datos

Para redes EVDO, puedes configurar una opción de manera que la sesión de datos no se interrumpa cuando hagas o recibas una llamada.

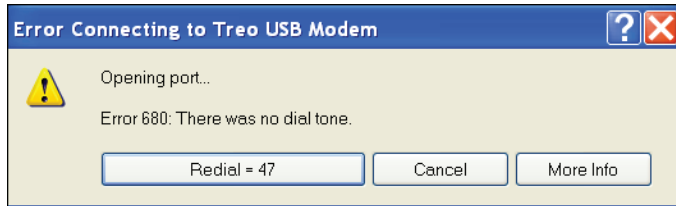
1. Ve a tu Pantalla de Inicio.
2. Pulsa **Menú**  (tecla de acción derecha).
3. Selecciona **Preferencias > Configuración Teléfono**.
4. Selecciona el separador **Servicios**, y luego selecciona **Configuración de Datos**.
5. Marca la caja **No permitir que una llamada de voz interrumpa mi sesión de datos**.



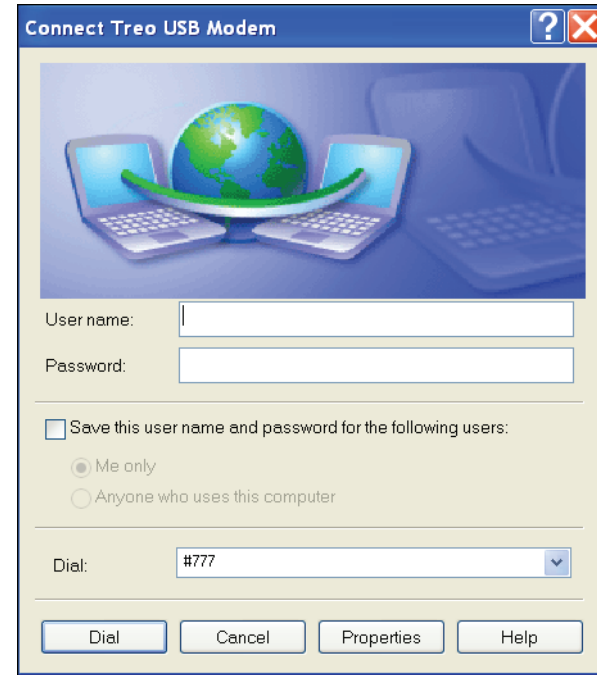
Solución de Problemas

Si intentas establecer una conexión DUN USB, pero no puedes acceder a Internet, espera unos segundos y luego pulsa otra vez **Llamar** (Dial) en la pantalla de llamar.

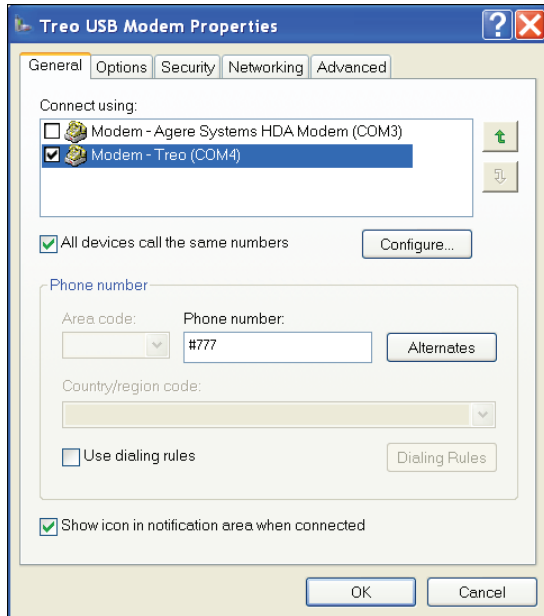
Si aparece un mensaje de error, intenta lo siguiente:



1. Pulsa **Cancelar** para cerrar el mensaje de error.
2. En la pantalla de llamar que se muestra, pulsa **Propiedades**.



3. En la pantalla Propiedades del Módem, elimina las marcas de selección de la(s) caja(s) al lado de cualquier otra conexión de módem en la lista.



4. Marca la caja al lado de tu conexión de módem DUN USB.
5. Pulsa **OK**.
6. En la pantalla de llamar, pulsa **Llamar** (Dial).





Si persiste el problema, intenta reiniciar tu computadora y hacer una nueva conexión siguiendo los pasos 6 y 7 del apartado “Utilizando una conexión DUN USB otras veces”, explicado anteriormente.



Si todavía no puedes conectarte, contacta al Servicio Técnico o a tu proveedor de servicios inalámbricos para saber si tiene un procedimiento de configuración personalizado.

Finalizando una conexión

Debes finalizar una conexión DUN USB para sincronizar tu teléfono inteligente con tu computadora utilizando el software de desktop ActiveSync. Primero terminas la conexión en tu teléfono inteligente y luego en tu computadora.

1. En tu teléfono inteligente, pulsa Inicio  y selecciona **Programas**.
2. Selecciona **Modem Link** .



3. Pulsar **Desactivar**  (tecla de acción izquierda).
4. En tu computadora, pulsa con el botón derecho del mouse el icono de conexión inalámbrica  , ubicado en la barra de tareas de la esquina inferior derecha.
5. Selecciona **Desconectar**.