



# Manual do Palm™ Reader

## Copyright

© 2000-2002 Palm, Inc. Todos os direitos reservados. Graffiti, HotSync, o logotipo da Palm e Palm OS são marcas registradas da Palm, Inc. O logotipo do HotSync e Palm são marcas comerciais da Palm, Inc. Todas as outras marcas são marcas comerciais ou marcas registradas dos seus respectivos proprietários.

## Isenção e limitação de responsabilidade

A Palm, Inc. não se responsabiliza por quaisquer danos ou perdas resultantes do uso deste manual.

A Palm, Inc. não se responsabiliza por quaisquer danos ou reivindicações de terceiros resultantes do uso deste software. A Palm, Inc. não se responsabiliza por quaisquer danos ou perdas causados pela exclusão de dados em decorrência de defeitos, bateria esgotada ou reparos. Faça cópias de backup de todos os dados importantes em outra mídia para evitar perda de dados.

---

**IMPORTANTE** Leia o Contrato de licença de software de usuário final fornecido com este produto antes de usar os softwares que o acompanham. O uso de qualquer parte do software indica que está de acordo com os termos do Contrato de licença de software de usuário final.

---

<b>Sobre este manual</b> .....	<b>1</b>
<b>Capítulo 1: Obtenção e instalação de eBooks</b> .....	<b>3</b>
Requisitos de sistema .....	3
Instalação do Palm Reader .....	3
Obtenção de eBooks .....	4
Instalação de eBooks .....	4
Referência rápida .....	7
<b>Capítulo 2: Utilização do aplicativo Palm™ Reader</b> .....	<b>9</b>
Abertura e alternância entre eBooks .....	9
Utilização de hiperlinks e imagens .....	10
Hiperlinks .....	10
Imagens .....	11
Troca de páginas .....	11
Virar uma página de cada vez .....	11
Ir para uma página específica .....	12
Utilização da barra de ferramentas .....	12
Utilização dos comandos do menu Ir para navegar .....	13
Utilização dos recursos Localizar e Localizar novamente .....	14
Utilização de marcadores .....	14
Criação de marcadores .....	14
Localização de marcadores .....	15
Exclusão de marcadores .....	15
Utilização de notas .....	15
Criação de notas .....	16
Exibição, edição e localização de notas .....	16
Exclusão de notas .....	17
Exportação de notas .....	17
Utilização do recurso Rolagem automática .....	17

<b>Capítulo 3: Gerenciamento de eBooks</b> .....	<b>19</b>
Exibição de informações sobre o livro .....	19
Como saber a quantidade de memória utilizada por um eBook .....	20
Utilização de categorias .....	21
Cópia de um eBook .....	22
Exclusão de um eBook .....	23
Transferência de um eBook para outro computador de mão .....	23
<b>Capítulo 4: Personalização do aplicativo Palm™ Reader</b> .....	<b>25</b>
Seleção de opções .....	25
Preferências do Palm Reader .....	26
Preferências da barra de ferramentas .....	27
Preferências da tela .....	28
Preferências de rolagem automática .....	29

## Sobre este manual

Bem-vindo ao *Manual do Palm™ Reader*. Este manual fornece as informações necessárias para você começar a utilizar o aplicativo Palm™ Reader em seu computador de mão, para ler eBooks e gerenciar arquivos de eBooks.

**NOTA** O computador de mão pode incluir um botão do navegador que você utiliza para abrir caixas de diálogo e selecionar itens, além de uma área para escrita ou um teclado do Graffiti® 2, utilizados para abrir menus, inserir texto e selecionar itens. Essas ações são descritas de maneira genérica por todo este manual. Para obter mais informações sobre como executar essas ações, consulte o manual do computador de mão.

Este manual orienta o usuário nas seguintes tarefas:

- Referência rápida do Palm Reader
- Obtenção e instalação de eBooks no computador de mão Palm OS®
- Abertura e leitura de eBooks
- Como virar páginas e navegar para outras partes dos eBooks
- Utilização da barra de ferramentas e do menu Ir
- Criação, utilização e exclusão de marcadores
- Criação, utilização, exclusão e exportação de notas
- Utilização do recurso Rolagem automática
- Exibição de informações sobre o livro
- Utilização de categorias para organizar eBooks
- Cópia, exclusão e transferência de eBooks
- Personalização do aplicativo Palm Reader



# Obtenção e instalação de eBooks

O aplicativo Palm™ Reader permite ler arquivos do eBook no computador de mão Palm OS®. Ele exibe o conteúdo desses arquivos na tela do computador de mão, página por página, da mesma forma que os livros impressos, oferece métodos de navegação rápida e fácil em eBooks com suporte para imagens e hiperlinks incorporados, inclui opções para gerenciamento de arquivos do eBook e permite salvar marcadores e adicionar notas às páginas.

## Requisitos de sistema

Para utilizar o aplicativo Palm Reader, são necessários os seguintes itens:

- Um computador de mão Palm OS com o Palm OS 3.0 ou posterior
- Um computador Windows ou Mac com o Software Palm™ Desktop

Para fazer o download de eBooks, também são necessários os seguintes itens:

- Um navegador da Web instalado
- Acesso à Internet


## Instalação do Palm Reader

Para utilizar o Palm Reader, é necessário instalar os arquivos do software, localizados no CD-ROM do Software Essentials.

**Para instalar o Palm Reader (Windows):**

1. Insira o CD-ROM do Software Essentials na unidade de CD-ROM do computador.
2. Nas categorias listadas do lado esquerdo da tela Instalar, clique na guia Diversão e, em seguida, clique em Palm Reader.
3. Clique em Instalar agora para enviar os arquivos para o Palm™ Quick Install.


**NOTA** Se o Palm Quick Install não estiver aberto, aparecerá uma caixa de diálogo de confirmação. Na lista suspensa Usuário, selecione o nome correspondente ao seu computador de mão. Clique em OK para enviar os arquivos para o Palm Quick Install.

4. Conecte o computador de mão à base/cabo e pressione o botão de HotSync® ™.

**Para instalar o Palm Reader (computador Mac):**

1. Insira o CD-ROM do Software Essentials na unidade de CD-ROM do computador.
2. Clique duas vezes no CD do Software Essentials, abra a pasta Diversão e, em seguida, abra a pasta Palm Reader.
3. Selecione todos os arquivos, exceto o manual, e clique duas vezes.
4. Na lista suspensa Usuário, verifique se o nome do usuário corresponde ao seu computador de mão.

**NOTA** Se o nome do usuário não estiver correto, selecione novamente os mesmos arquivos da etapa três e, em seguida, clique em Remover da lista. Selecione o nome correto e recomece a partir da etapa três.

5. Conecte o computador de mão à base/cabo e pressione o botão de HotSync .

## Obtenção de eBooks

Os eBooks estão disponíveis na Palm, Inc.

**Para obter eBooks na Internet:**

1. Utilize o navegador Web para acessar o site [www.palmsource.com](http://www.palmsource.com) e, em seguida, clique em eBook Library.
2. Localize o eBook desejado, efetue o devido pagamento (se necessário) e faça o download para o seu computador.

**NOTA** Será necessário localizar o arquivo após o download, portanto, especifique uma pasta do computador, como desktop, que possa ser localizada com facilidade.

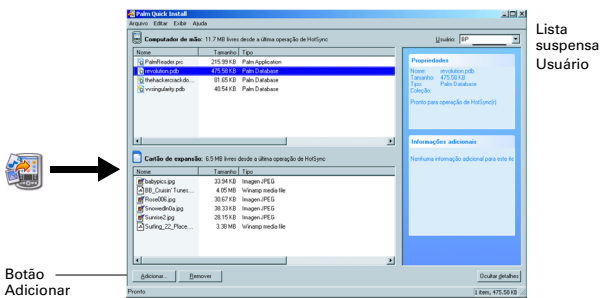
## Instalação de eBooks

A instalação de eBooks no computador de mão ou no cartão de expansão é semelhante à instalação de um aplicativo adicional. Adicione o arquivo do eBook à fila de arquivos a serem copiados ou atualizados na próxima vez em que você executar uma operação de HotSync.

Para ver os eBooks instalados, inicie o aplicativo Palm Reader. Consulte “[Abertura e alternância entre eBooks](#)” no [Capítulo 2](#).

Para instalar eBooks utilizando um computador Windows:

1. Copie ou faça download dos arquivos do eBook que deseja instalar no computador.
2. Clique duas vezes no ícone do Palm Quick Install, na área de trabalho do Windows.



3. Na lista suspensa Usuário, selecione o nome correspondente ao seu computador de mão.
4. Clique em Adicionar.

**DICA** Para instalar uma pasta, abra o menu Arquivo e selecione Adicionar pasta.

5. Selecione os arquivos do eBook que deseja instalar.

Se esses arquivos não aparecerem na pasta padrão, navegue até a pasta em que eles se encontram.

**DICA** Há outras maneiras de instalar eBooks: clicando duas vezes nos arquivos do eBook; clicando com o botão direito do mouse nos arquivos do eBook e enviando-os para o Palm Quick Install; abrindo a janela Palm Quick Install e arrastando e soltando os arquivos do eBook na lista de arquivos do computador de mão ou do cartão de expansão.

6. Clique em OK.
7. Se for necessário alterar o destino dos arquivos do eBook que estão sendo instalados, arraste os arquivos para movê-los entre a lista de arquivos do computador de mão e do cartão de expansão.
8. Execute uma operação de HotSync para instalar os arquivos do eBook selecionados.

**Para instalar eBooks utilizando um computador Mac:**

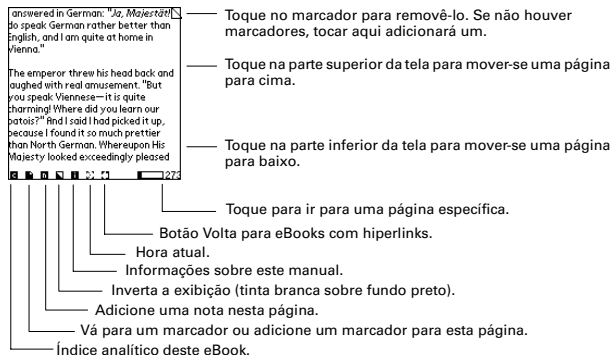
1. Copie ou faça download dos arquivos do eBook para a pasta Aplicativo adicional, localizada na pasta Palm. (Se o arquivo estiver compactado, expanda-o nessa pasta.)
2. Clique duas vezes no ícone Gerenciador de HotSync na pasta Palm.
3. No menu HotSync, selecione Instalar arquivos do Computador de mão.
4. No menu pop-up Usuário, selecione o seu nome de usuário.
5. Clique em Adicionar à lista.
6. Selecione os arquivos do eBook que deseja instalar.
7. Clique em Adicionar arquivo para adicionar os arquivos do eBook à lista Instalar arquivos do Computador de mão.

**DICA** Também é possível arrastar os arquivos do eBook para a lista da caixa de diálogo Instalar arquivos do Computador de mão. Esses arquivos são copiados para a pasta Files to install.

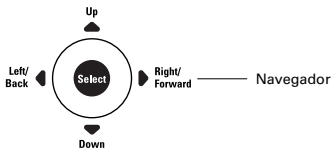
8. Se for necessário alterar o destino dos arquivos do eBook, clique em Alterar destino, na janela Instalar arquivos do Computador de mão, e utilize as setas para mover os arquivos entre o computador de mão e um cartão de expansão. Clique em OK para fechar a janela Alterar destino.
9. Feche a janela Instalar arquivos do Computador de mão.
10. Execute uma operação de HotSync para instalar os arquivos do eBook no computador de mão ou no cartão de expansão.

## Referência rápida

Esta seção descreve uma maneira do usuário familiarizar-se rapidamente com as funções do Palm Reader.



O botão do navegador permite mover-se para cima e para baixo nos menus e nas listas de seleção, e para a direita e para a esquerda entre menus, sem usar o stylus. É possível rolar para baixo e para cima a fim de exibir as informações localizadas abaixo e acima da área de exibição, respectivamente. O botão central, Selecionar, permite selecionar itens em caixas de diálogo e menus.



- **Selecionar:** insere o realce em listas; abre um item realçado; fecha a maioria das caixas de diálogo que contêm um botão OK; define um marcador na página atual, ou limpa o marcador caso já exista um. Manter pressionado o botão Selecionar retornará para o Inicializador de aplicativos.
- **Acima/À esquerda:** vai para a página anterior do eBook que você está lendo.
- **Abaixo/À direita:** vai para a página seguinte no eBook que você está lendo.

- **Nos menus:** após a abertura dos menus, pressione À direita e À esquerda no navegador para mover-se entre menus, pressione Abaixo no navegador para selecionar o comando a ser utilizado e, em seguida, pressione Selecionar no navegador para executar o comando.



Procure o ícone do navegador para localizar dicas sobre esse recurso em todo o manual.

# Utilização do aplicativo Palm™ Reader

Após a instalação de um ou mais eBooks no computador de mão, você estará pronto para começar a leitura utilizando o aplicativo Palm™ Reader.

## Abertura e alternância entre eBooks

Para ver os eBooks instalados, abra o aplicativo Palm Reader.

Quando você abre o aplicativo Palm Reader pela primeira vez, ele exibe a caixa de diálogo Abrir com uma lista de seleção dos eBooks instalados. Essa caixa de diálogo também será exibida se o aplicativo tiver sido aberto anteriormente, mas um eBook não tiver sido aberto.

Se o aplicativo Palm Reader e um eBook tiverem sido abertos anteriormente, será exibida a página do eBook visualizada mais recentemente.

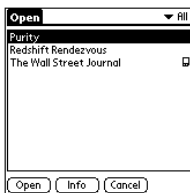
**Para abrir o aplicativo Palm Reader e um eBook:**

1. Abra o Inicializador de aplicativos.



**DICA** Mantenha pressionado o botão Selecionar no navegador para abrir o Inicializador de aplicativos.

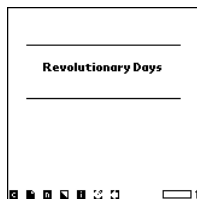
2. Toque no ícone Palm Reader



**NOTA** O ícone de cartão exibido à direita do nome de um eBook, indica que esse eBook está em um cartão de expansão.

3. Na lista de seleção, marque o nome do eBook que deseja ler e toque em Abrir.

O conteúdo do arquivo do eBook determina o que será exibido primeiramente quando o eBook for aberto. Poderá ser uma fotografia da capa do livro, uma página de título, um índice analítico ou a primeira página de texto.



Para abrir ou alternar para outro eBook:

1. Abra os menus.
2. Toque em Livro e, em seguida, em Abrir.
3. Selecione o nome do eBook que deseja ler e toque em Abrir.

## Utilização de hiperlinks e imagens

A maioria das páginas dos eBooks tem texto simples para leitura. No entanto, podem ser encontrados dois outros tipos de conteúdo:


- Hiperlinks
- Imagens

### Hiperlinks

Os hiperlinks aparecem como áreas de texto sublinhado. Eles estão vinculados a outra parte do eBook. Ao tocar em um hiperlink, você vai para esse lugar.

Nem todos os eBooks possuem hiperlinks.



Para utilizar hiperlinks para navegar:

1. Toque em um hiperlink para ir diretamente para o destino do hiperlink.
2. Toque no ícone Volta  na barra de ferramentas para retornar à posição anterior.

## Imagens

As imagens que couberem na tela serão exibidas paralelamente ao texto. As imagens que forem maiores que a tela serão indicadas com um ícone de miniatura.

**Para exibir e visualizar imagens grandes:**

1. Toque no ícone de miniatura .
2. Arraste a imagem aberta com o stylus.
3. Para ampliar uma imagem, pressione os botões Acima e Abaixo no navegador.
4. Toque em qualquer ícone, exceto no ícone (Início) , para sair do visualizador de imagem. Se o computador de mão tiver teclado, pressione qualquer tecla, exceto Início.

## Troca de páginas

O aplicativo Palm Reader exibe os eBooks, página por página. (A página de um eBook contém a quantidade de texto que pode ser exibida ao mesmo tempo.) Pode-se virar uma página de cada vez ou ir para uma página específica.

### Virar uma página de cada vez

É possível virar uma página de cada vez utilizando o navegador.

**Para virar para a página seguinte:**



- Pressione Abaixo no navegador.

**Para virar para a página anterior:**



- Pressione Acima no navegador.

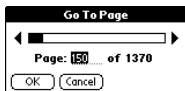
Outra forma de virar a página é tocar na tela. Ao tocar na tela para virar uma página, não toque nos itens a seguir. Caso contrário, irá para uma parte diferente do eBook.

- **Hiperlinks:** Áreas de texto sublinhado vinculadas a uma outra parte do eBook. Para obter mais informações, consulte “[Hiperlinks](#)”, anteriormente neste capítulo.
- **Marcadores:** Uma página marcada com uma ponta dobrada no canto superior direito da tela de texto. Consulte “[Utilização de marcadores](#)”, posteriormente neste capítulo, para obter mais informações.

## Ir para uma página específica

Há vários recursos do Palm Reader que levam até um local específico em um eBook:

- **Barra de andamento:** Toque nessa barra, localizada no canto inferior direito da tela, digite o número da página desejada e toque em OK. Uma outra opção é arrastar a borda da barra de andamento até que a página desejada seja indicada, e tocar em OK.



- **Ícones da barra de ferramentas:** Quatro ícones da barra de ferramentas possibilitam a navegação em um eBook: Conteúdo, Marcadores, Notas e Volta. Para obter mais informações sobre a barra de ferramentas e seus usos, consulte [“Utilização da barra de ferramentas”](#), posteriormente neste capítulo.
- **Hiperlinks:** Tocar em um hiperlink leva diretamente para essa parte do eBook. Para obter mais informações, consulte [“Hiperlinks”](#), anteriormente neste capítulo.
- **Opções de navegação do menu Ir:** Cinco opções do menu Ir possibilitam a navegação em um eBook. Para obter mais informações, consulte [“Utilização dos comandos do menu Ir para navegar”](#), posteriormente neste capítulo.

## Utilização da barra de ferramentas

A barra de ferramentas está localizada no canto inferior esquerdo da tela. Ela contém até sete ícones, cada um relacionado a uma função específica.


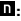




Cada ícone da barra de ferramentas pode ser ativado ou desativado na caixa de diálogo Preferências do Palm Reader. Consulte [“Preferências da barra de ferramentas”](#) no [Capítulo 4](#) para saber como ativar e desativar esses ícones.

A maioria das funções controladas por ícones da barra de ferramentas possui itens de menu equivalentes, muitos deles no menu Ir.

**NOTA** O ícone de relógio/pilha não tem equivalente de menu.

Para usar a barra de ferramentas, toque em um dos seguintes ícones:

- **Ícone Conteúdo** : Exibe o índice analítico do eBook aberto. Selecione um item na lista de seleção Conteúdo. Toque em Informações para exibir informações sobre a página do capítulo ou da seção selecionado. Toque em Ir para ir para essa parte do eBook. O equivalente de menu do ícone Conteúdo é Ir para capítulo no menu Ir.

- **Ícone Marcadores** : Exibe a caixa de diálogo Marcadores. Para obter mais informações sobre marcadores e sobre como utilizar esta caixa de diálogo, consulte “Utilização de marcadores”, posteriormente neste capítulo. O equivalente de menu é Marcadores no menu Ir.
- **Ícone Notas** : Exibe a caixa de diálogo Notas. Para obter mais informações sobre notas e sobre como utilizar essa caixa de diálogo, consulte “Utilização de notas”, posteriormente neste capítulo. O equivalente de menu é Notas no menu Ir.
- **Tela invertida** : Alterna a exibição da página entre preto sobre branco e branco sobre preto. O equivalente de menu é Tela invertida no menu Opções.
- **Ícone Informações** : Exibe a caixa de diálogo Informações sobre o livro. Consulte “Exibição de informações sobre o livro” no Capítulo 3 para obter mais informações. O equivalente de menu é Informações sobre o livro no menu Opções.
- **Ícone de relógio/pilha** : Exibe a hora e o estado da carga da bateria.
- **Ícone Volta** : Retorna ao ponto em que o usuário se encontrava no eBook antes de tocar em um hiperlink. O equivalente de menu é Volta no menu Ir.

## Utilização dos comandos do menu Ir para navegar

O menu Ir contém várias opções de comando que permitem a navegação em um eBook.

Para utilizar os comandos do menu Ir para navegar:

1. Abra os menus.
2. Toque em Ir e em um dos seguintes comandos:

<b>Ir para página</b>	Exibe a caixa de diálogo da barra de andamento. Digite o número da página para a qual deseja ir. Uma outra opção é arrastar a borda da barra de andamento até que o número da página desejada seja indicado. Em seguida, toque em OK.
<b>Ir para capítulo</b>	Exibe o índice analítico do eBook aberto. Escolha um item na lista de seleção Conteúdo e toque em Ir para.
<b>Ir para o início</b>	Vai para o início do eBook.
<b>Ir para o fim</b>	Vai para o fim do eBook.
<b>Volta</b>	Volta ao local em que você estava no eBook antes de tocar em um hiperlink.

## Utilização dos recursos Localizar e Localizar novamente

Para procurar um texto específico, utilize os comandos Localizar e Localizar novamente.

**NOTA** Quando você toca em Localizar no menu Ir, é exibida uma caixa de diálogo avisando que a pesquisa de texto em livros grandes pode ser demorada. Pode-se desativar a caixa de diálogo Exibir aviso de localização na caixa de diálogo Preferências do Palm Reader.

Para localizar palavras específicas em qualquer parte de um eBook:

1. Abra os menus.
2. Toque em Ir e, em seguida, em Localizar.
3. Digite o texto a ser localizado no campo Localizar.

Para localizar o texto em qualquer parte de todo o eBook, deixe a caixa de seleção desmarcada. Para localizar o texto entre a página atual e o fim do livro, toque na caixa de seleção para marcá-la.



4. Toque em Localizar.

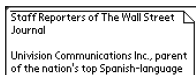
Para repetir a pesquisa do mesmo texto, utilize o comando Localizar novamente do menu Ir.

## Utilização de marcadores

Os marcadores permitem marcar um lugar no eBook, da mesma forma que um marcador de papel marca uma página em um livro convencional. Pode-se utilizar um marcador para ir para essa página.

### Criação de marcadores

Quando você cria um marcador, ele aparece como uma ponta dobrada no canto superior direito da página. Os meios mais rápidos e fáceis de criar um marcador são utilizar o navegador ou simplesmente tocar no canto superior direito da página.



Para criar um marcador sem sair da tela de texto:



- Pressione Selecionar no navegador para definir um marcador na página atual.

**NOTA** Se já existir um marcador na página atual, pressionar Selecionar no navegador excluirá esse marcador.

## Localização de marcadores

Você utiliza marcadores para localizar um lugar em um eBook rapidamente. A maneira mais simples de localizar um marcador é tocar no ícone Marcadores.

Para localizar um marcador:

- Toque no ícone Marcadores  na barra de ferramentas.

## Exclusão de marcadores

Os meios mais fáceis de excluir um marcador que não é mais necessário é tocar nele ou utilizar o navegador.

Para excluir o marcador na tela de texto:



- Pressione Selecionar no navegador para excluir o marcador da página atual.



**NOTA** Se não existir um marcador na página atual, pressionar Selecionar no navegador adicionará um marcador.

## Utilização de notas

**NOTA** Anteriormente, as notas eram chamadas de anotações.

As notas marcam o texto do eBook com comentários. Da mesma forma que um marcador, pode-se utilizar notas a fim de ir diretamente para uma página.

Outra opção é exportar as notas para um arquivo que possa ser lido no aplicativo Memorandos. Esse recurso permite fazer anotações em um eBook e exportá-las como um único arquivo. Consulte “[Exportação de notas](#)”, posteriormente nesta seção.

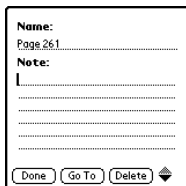
Quando você estiver em uma página que contém uma nota, o ícone Notas da barra de ferramentas se transformará de  em . Tocar no lado direito desse ícone exibe as notas.

## Criação de notas

O processo de criação de notas é semelhante ao processo de criação de marcadores. A maneira mais simples de criar uma nota é tocar no ícone Notas **[N]**.

Para criar uma nota:

1. Toque no ícone Notas **[N]** na barra de ferramentas, se ela estiver exibida. Consulte “Preferências do Palm Reader” no [Capítulo 4](#) para saber como ativar e desativar os ícones da barra de ferramentas.



The screenshot shows a rectangular dialog box with a black border. At the top, it is labeled "Name:" followed by a dotted line and the text "Page 261". Below that is the label "Note:" followed by a vertical bar and several horizontal dotted lines for text entry. At the bottom of the dialog, there are four buttons: "Done", "Go To", "Delete", and a small diamond-shaped icon.

2. Digite um nome de nota ou aceite o padrão e insira um comentário de até 1024 caracteres por nota.
3. Toque em OK. Toque em Excluir para sair sem adicionar uma nota.

## Exibição, edição e localização de notas

Pode-se selecionar, exibir e editar notas. Em seguida, é possível sair da nota ou ir diretamente para essa página. A maneira mais simples de se trabalhar com notas é tocar no ícone Notas **[N]**.

Para exibir, editar ou localizar uma nota:

1. Toque no ícone Notas **[N]**.
2. Escolha uma nota na lista de seleção e toque em Exibir.
3. (Opcional) Edite o nome da nota ou a nota.
4. Toque nos seguintes comandos:

**OK** Salve as alterações (se houver) e volte à tela de texto.

**Ir para** Salve as alterações (se houver) e vá para o local marcado pela nota.

## Exclusão de notas

Você exclui uma nota da mesma forma que exibe ou vai para uma nota.

Para excluir uma nota:

1. Toque no ícone Notas **N**.
2. Escolha uma nota na lista de seleção e toque em Excluir.
3. Toque novamente em Excluir.

## Exportação de notas

O recurso Exportar notas permite salvar o conteúdo de todas as notas de um eBook em um único registro. O registro é armazenado no aplicativo Memorandos para revisão conveniente. Ao abrir um arquivo de nota no aplicativo Memorandos, você vê o número de página atribuído a cada nota, seguido do texto digitado.

Para exportar notas para um memorando:

1. Abra os menus.
2. Toque em Livro e, em seguida, em Exportar notas.

O memorando que contém todas as notas do eBook aberto no momento é criado e recebe um nome que inicia com Notas, seguido do nome do eBook do qual as notas foram exportadas.

## Utilização do recurso Rolagem automática

O recurso Rolagem automática permite a leitura de um livro sem a necessidade de virar as páginas manualmente. Quando você ativa Rolagem automática, o texto do livro rola a tela para cima em uma velocidade que pode ser ajustada facilmente a qualquer momento.

Consulte “[Preferências de rolagem automática](#)” no [Capítulo 4](#) para saber como definir a velocidade de rolagem do recurso Rolagem automática.

Para iniciar o recurso Rolagem automática:

1. Abra os menus.
2. Toque em Opções e, em seguida, em Iniciar rolagem automática.

**NOTA** Enquanto o recurso Rolagem automática estiver ativado, a barra de ferramentas não será exibida.

**Para ajustar a velocidade de Rolagem automática durante a leitura:**



- Pressione Acima no navegador para aumentar a velocidade de Rolagem automática.
- Pressione Abaixo no navegador para diminuir a velocidade de Rolagem automática.

**Para parar o recurso Rolagem automática:**

- Toque em qualquer lugar na tela de texto durante a leitura.

# Gerenciamento de eBooks

Este capítulo explica como gerenciar arquivos do eBook no computador de mão utilizando os seguintes recursos do Palm™ Reader:


- **Informações sobre o livro:** Exibe informações sobre o eBook aberto no momento.
- **Editar categorias:** Utilização de categorias para organizar eBooks.
- **Informações sobre a memória:** Saiba a quantidade de memória que um eBook está utilizando.
- **Copiar e Excluir:** Copia ou exclui um eBook da memória do computador de mão ou do cartão de expansão.
- **Transferir:** Transfere um eBook do computador de mão para outro computador de mão.

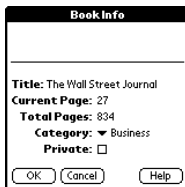
## Exibição de informações sobre o livro

Esta seção descreve como exibir a caixa de diálogo Informações sobre o livro. Essa caixa de diálogo inclui informações sobre categorias e contagem de páginas.

Existe uma outra opção Informações, diferente do comando Informações sobre o livro, que você pode exibir tocando em Abrir, Excluir, Transferir ou Copiar no menu Livro. Ela exibe informações sobre memória referentes ao eBook aberto no momento. Consulte [“Como saber a quantidade de memória utilizada por um eBook”](#), posteriormente neste capítulo, para obter mais informações.

Para exibir informações sobre o livro:

1. Toque no ícone Informações  na barra de ferramentas.



2. Exiba as informações sobre título e página do eBook aberto e a categoria em que ele está arquivado. Para obter informações sobre categorias, consulte “Utilização de categorias”, posteriormente neste capítulo.

**NOTA** Se a opção Particular estiver selecionada, o eBook é um registro particular. Quando a opção Ocultar registros estiver selecionada para o computador de mão, um eBook particular não será exibido em listas de seleção de eBooks.

3. (Opcional) Toque em Ajuda para exibir informações de ajuda e, quando terminar, toque em OK.
4. Toque em OK ou em Cancelar.

**NOTA** Se tiver alterado a configuração Categoria ou Particular, toque em OK para salvar as alterações.

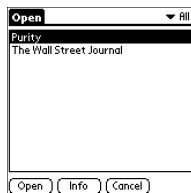
## Como saber a quantidade de memória utilizada por um eBook

Saber a quantidade de memória que um eBook utiliza pode ajudar a determinar quais eBooks devem ser mantidos no computador de mão e quais devem ser excluídos ou movidos para um cartão de expansão.

**Para saber a quantidade de memória que um eBook está utilizando:**

1. Abra os menus.
2. Toque em Livro e em uma das seguintes opções: Abrir, Excluir, Transferir ou Copiar.

**NOTA** Se não houver um cartão de expansão, a caixa de diálogo Copiar não será exibida.



**NOTA** Esse exemplo mostra a caixa de diálogo Abrir.

3. Selecione o nome de um eBook e toque em Informações.

O tamanho da memória do livro selecionado e a quantidade de memória livre no computador de mão ou no cartão de expansão são exibidos.

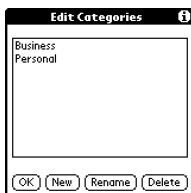
4. Toque em OK.
5. Toque em Cancelar.

## Utilização de categorias

É possível adicionar novas categorias, editar categorias e excluir categorias. Em seguida, é possível atribuir eBooks a categorias ou movê-los de uma categoria para outra.

**Para adicionar uma nova categoria, renomear uma categoria ou excluir uma categoria:**

1. Abra os menus.
2. Toque em Opções e, em seguida, em Informações sobre o livro.
3. Toque na seta para baixo ao lado de Categoria.
4. Toque em Editar categorias na lista de categorias.



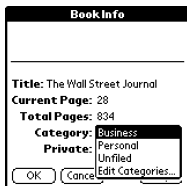
5. Toque em uma das seguintes opções:

- |                 |  |
|-----------------|--|
| <b>Nova</b>     | Adiciona uma nova categoria. Digite o nome da nova categoria e toque em OK.  |
| <b>Excluir</b>  | Exclui a categoria selecionada. Quando você toca em Excluir, a categoria é excluída imediatamente. Se houver eBooks na categoria, eles serão reatribuídos à categoria Não arquivado. |
| <b>Renomear</b> | Renomeia a categoria selecionada.  |

**Para alterar a categoria de um eBook:**

1. Abra os menus.
2. Toque em Opções e, em seguida, em Informações sobre o livro.


3. Toque na seta para baixo ao lado de Categoria.

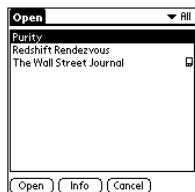


4. Toque no nome da categoria para a qual o eBook deve ser movido e, em seguida, toque em OK.

## Cópia de um eBook

O cartão de expansão permite armazenar eBooks para uso posterior. Copie qualquer eBook que deseje armazenar em um cartão de expansão e, em seguida, abra e leia a cópia no seu computador de mão ou em outro computador de mão.

Depois que o arquivo do eBook for copiado para o cartão de expansão, ele poderá ser visto nas listas de seleção das caixas de diálogo Abrir, Excluir, Transferir e Copiar. O ícone de cartão  é exibido à direita do nome do eBook para indicar que o eBook está em um cartão de expansão.



**Para copiar um eBook para um cartão de expansão:**

1. Abra os menus.
2. Toque em Livro e, em seguida, em Copiar.

**NOTA** A opção Copiar será exibida no menu apenas se houver um cartão de expansão inserido.

3. Na lista de seleção, marque o nome do eBook que deseja copiar e toque em Copiar.

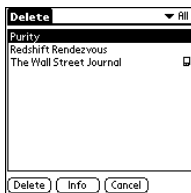
**NOTA** Se a origem do eBook que estiver sendo copiado for o computador de mão, ele será copiado para o cartão de expansão automaticamente. No entanto, se a sua origem for o cartão de expansão, ele será copiado para o computador de mão.


## Exclusão de um eBook

Quando um eBook não for mais necessário no computador de mão, convém excluí-lo para poupar memória do computador de mão.

**Para excluir um eBook:**

1. Abra os menus.
2. Toque em Livro e, em seguida, em Excluir.



**NOTA** O ícone de cartão , exibido à direita do nome de um eBook, indica que o eBook está em um cartão de expansão.

3. Selecione o nome do eBook que deseja excluir e toque em Excluir.
4. Toque novamente em Excluir.

## Transferência de um eBook para outro computador de mão

Você pode transferir um eBook do seu computador de mão para outro computador de mão Palm OS®, desde que ele não esteja protegido por senha. Não é possível transferir eBooks protegidos por senha.

**Para transferir um eBook que não esteja protegido por senha.**

1. Abra os menus.
2. Toque em Livro e, em seguida, em Transferir.
3. Selecione o nome do eBook que deseja transferir e toque em Transferir.

**NOTA** O computador de mão receptor deve estar com a opção Recepção de transferência ativada na tela Preferências de energia, ou na tela Preferências gerais, dependendo do computador de mão que você possui.

4. Quando a caixa de diálogo Transferir for exibida, aponte a porta de infravermelho do computador de mão diretamente para a porta de infravermelho do computador de mão receptor. Aguarde até que a caixa de diálogo indique o término da transferência para continuar a trabalhar no computador de mão.



# Personalização do aplicativo Palm™ Reader

Existem vários recursos que você pode utilizar para personalizar a aparência e o funcionamento do aplicativo Palm™ Reader de acordo com suas preferências. Este capítulo explica como localizar e alterar estas configurações:

- Exibição de avisos e ícones da barra de ferramentas
- Sons de toque
- Toque em páginas
- Orientação da tela
- Qualidade das imagens e velocidade de troca de página
- Tamanho de fonte
- Texto preto em tela branca ou texto branco em tela preta
- Velocidade do recurso Rolagem automática

## Seleção de opções

O acesso aos recursos de personalização é feito por meio do menu Opções.

**Para abrir o menu Opções:**

1. Abra os menus.
2. Toque em Opções e em uma das seguintes opções:

**Preferências gerais** Exibe a caixa de diálogo Preferências do Palm Reader. Consulte “[Preferências do Palm Reader](#)”, posteriormente neste capítulo, para obter mais informações.

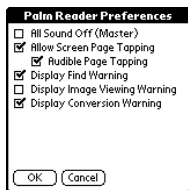
**Preferências da barra de ferramentas** Exibe a caixa de diálogo Preferências da barra de ferramentas. Consulte “[Preferências da barra de ferramentas](#)”, posteriormente neste capítulo, para obter mais informações.

**Preferências da tela** Exibe a caixa de diálogo Preferências da tela. Consulte “[Preferências da tela](#)”, posteriormente neste capítulo, para obter mais informações.

<b>Fonte - Pequena</b>	Toque para exibir o texto de um eBook aberto em fonte pequena.
<b>Fonte - Grande</b>	Toque para exibir o texto de um eBook aberto em fonte grande.
<b>Tela invertida</b>	Toque para alterar a tela de texto preto sobre branco para branco sobre preto, ou vice-versa. Essa opção é conveniente para leitura à noite.
<b>Preferências de rolagem automática</b>	Exibe a caixa de diálogo Preferências de rolagem automática. Consulte “ <a href="#">Preferências de rolagem automática</a> ”, posteriormente neste capítulo, para obter mais informações.

## Preferências do Palm Reader

A caixa de diálogo Preferências do Palm Reader permite controlar a exibição de determinadas telas de aviso. Nessa caixa de diálogo, você também pode controlar o toque audível.



**NOTA** Todas as configurações mostradas neste exemplo são padrão.

- **Todos os sons desligados (mestre):** Controla somente os sons emitidos pelo computador de mão para o aplicativo Palm Reader. Esses sons incluem o toque na tela, o toque na área para escrita Graffiti® (caso o computador de mão ofereça suporte para escrita Graffiti) e o aviso sonoro emitido por caixas de diálogo popup. Essa opção permite executar silenciosamente o aplicativo Palm Reader.
- **Permitir toque em página de tela:** Controla se o toque na parte de texto da tela vira a página. Se essa configuração for desmarcada, será necessário utilizar os botões Acima/À esquerda e Abaixo/À direita do navegador para virar as páginas.

**NOTA** Ainda que essa configuração esteja desmarcada, os ícones da barra de ferramentas e os hiperlinks continuarão a responder aos toques.

- **Toque audível em página:** Controla se o toque em uma página emite um som. Se essa configuração estiver desmarcada, o toque na página para virá-la ainda funcionará, mas nenhum som acompanhará cada toque. Ainda serão gerados sons quando você tocar em um ícone da barra de ferramentas ou em um dos ícones na área para escrita Graffiti, se o computador de mão oferecer suporte para escrita Graffiti.
- **Exibir aviso de localização:** Controla a exibição da caixa de diálogo Aviso de localização, normalmente exibida quando uma pesquisa de texto é iniciada com Localizar (menu Ir).

**NOTA** Tocar em Nunca avisar na caixa de diálogo Aviso de localização também desativa a opção Aviso de localização. Se essa opção estiver desativada, será necessário utilizar a caixa de seleção Exibir aviso de localização, localizada na caixa de diálogo Preferências do Palm Reader, para ativá-la novamente.

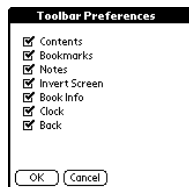
- **Exibir aviso de exibição de imagem:** Controla a exibição da caixa de diálogo Aviso de exibição de imagem, normalmente exibida quando uma imagem de um eBook é exibida.

**NOTA** Tocar em Nunca avisar na caixa de diálogo Aviso de exibição de imagem também desativa Aviso de exibição de imagem. Se essa opção estiver desativada, será necessário utilizar a caixa de seleção Exibir aviso de exibição de imagem, localizada na caixa de diálogo Preferências do Palm Reader, para ativá-la novamente.

- **Exibir aviso de conversão:** Controla se você vê um aviso sobre a atualização do formato dos marcadores e das anotações durante a atualização de uma versão antiga do Palm Reader. Se essa configuração não for selecionada, esse aviso não será mostrado e a conversão ocorrerá automaticamente.

## Preferências da barra de ferramentas

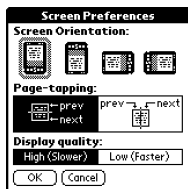
A caixa de diálogo Preferências de barra de ferramentas permite selecionar quais ícones devem aparecer na barra de ferramentas, no canto inferior esquerdo da tela. A maioria dos itens da barra de ferramentas tem equivalentes de menu.



Consulte ["Utilização da barra de ferramentas"](#) no [Capítulo 2](#) para obter informações sobre como utilizar os ícones da barra de ferramentas.

## Preferências da tela

A caixa de diálogo Preferências da tela contém configurações que controlam a exibição do texto na tela do Palm Reader: a direção do texto, o local em que se toca na página para virá-la e a qualidade da exibição.



- **Orientação da tela:** Permite escolher a direção da exibição do texto do eBook. Quatro ícones mostram como segurar o computador de mão para ler o texto. O terceiro ícone mostra o modo paisagem, no qual os botões do computador de mão estão à direita. A orientação Paisagem é especialmente útil para pessoas destras que estejam lendo com uma das mãos.

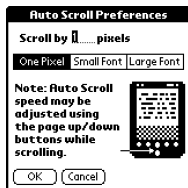


**NOTA** Ocorrerá uma rotação automática das funções dos botões do navegador se a orientação da leitura das páginas for alterada.

- **Toque na página:** Controla o local em que se toca na tela para virar as páginas. O ícone à esquerda define Toque na página de modo que um toque na metade inferior da tela avance para a página seguinte, e um toque na metade superior da tela volte para a página anterior. O ícone à direita define Toque na tela de modo que um toque no lado direito da tela avance para a página seguinte, e um toque no lado esquerdo da tela volte para a página anterior.
- **Qualidade da exibição:** Permite escolher entre imagens de alta qualidade combinadas com troca de página mais lenta e imagens de baixa qualidade combinadas com troca de página mais rápida.

## Preferências de rolagem automática

O recurso Rolagem automática permite a leitura de um livro sem a necessidade de virar as páginas manualmente. Esta seção explica como definir a velocidade de rolagem do recurso Rolagem automática. Consulte [“Utilização do recurso Rolagem automática”](#) no [Capítulo 2](#) para obter informações sobre como utilizar o recurso Rolagem automática.



- **Um pixel:** Define a velocidade de rolagem para o mínimo.
- **Fonte pequena:** Define a velocidade apropriada para uma tela configurada para utilizar a fonte pequena na tela.
- **Fonte grande:** Define a velocidade apropriada para uma tela configurada para utilizar a fonte grande na tela.

**NOTA** Quando você toca em Um pixel, Fonte pequena ou Fonte grande, o valor no campo acima é alterado. Para ajustar a velocidade de rolagem manualmente, insira um número nesse campo.

