


TUNGSTEN™ | T5



A close-up photograph of a handheld calculator's LCD screen. The screen displays a grid of numbers, likely a multiplication table, with some cells highlighted in yellow and others in light blue. The numbers are arranged in rows and columns, with some cells containing multiple numbers separated by colons. The calculator's keypad is partially visible at the bottom of the frame.

3	102	70	203	070	232	444	1992
3	999	865	2457	2316	1429	997	4742
5	87	43	175	34	65	76	175
3	56	43	102	65	45	19	129
4	21	98	153	23	56	78	157
2	164	184	430	122	166	173	461
\$							

DA LEGGERE PRIMA

palmOne™

Iniziare da qui

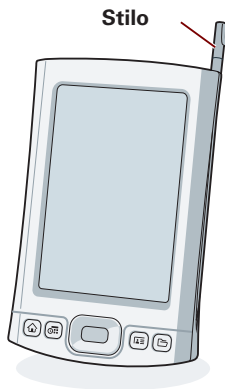
La presente guida consente di eseguire le seguenti operazioni:

- Caricare e impostare il palmare.
- Installare il software Palm® Desktop e altro software per la sincronizzazione, lo spostamento dei file e molto altro ancora.
- Sincronizzare il palmare con il computer.

Importante! Per gli utenti di versioni precedenti del palmare palmOne™

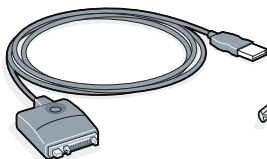
Prima di passare al punto 1, sincronizzare il nuovo palmare con il computer, al fine di aggiornare le informazioni.

Per ulteriori informazioni sull'aggiornamento, visitare il sito Web www.palmOne.com/intl/support.

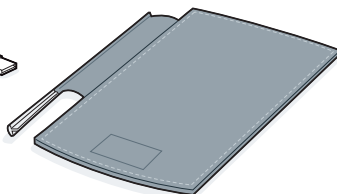


Stilo

**Palmare Tungsten™ T5
palmOne**



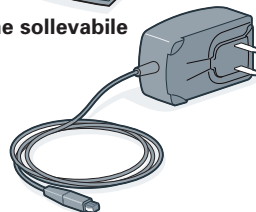
**Cavo di
sincronizzazione USB**



Protezione sollevabile



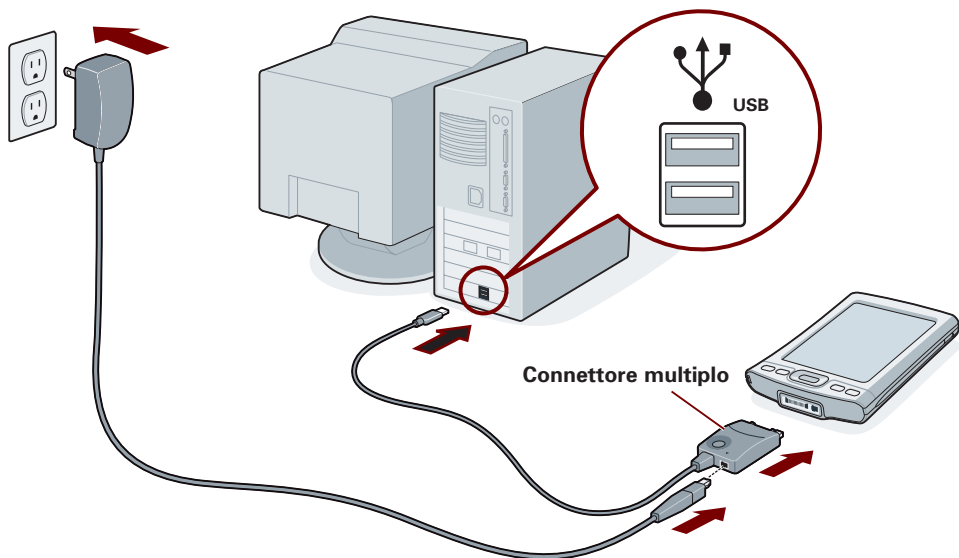
**CD di installazione
del software**



Caricabatterie CA


1 Collegamento e ricarica

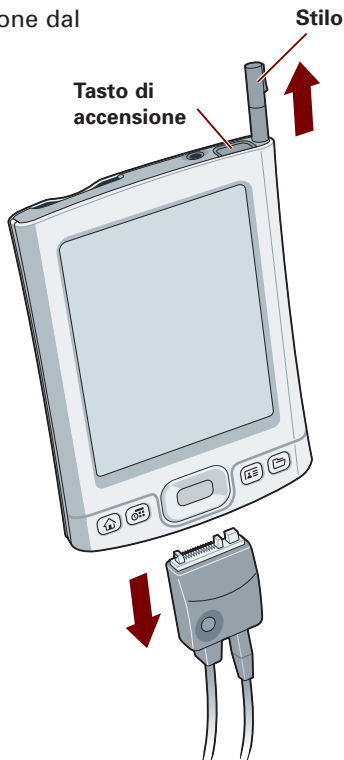
- a. Collegare il cavo di sincronizzazione al palmare tramite una delle porte USB situate **sul retro** del computer.
- b. Collegare il caricabatterie CA al connettore multiplo sul cavo di sincronizzazione, quindi a una presa elettrica.
- c. Lasciare il palmare in carica per **tre ore**. Prima di passare al punto successivo, assicurarsi che il palmare abbia completato la procedura di ricarica.



2 Impostazione

- a. Scollegare il cavo di sincronizzazione dal palmare.
- b. Premere il tasto di accensione.
- c. Rimuovere lo stilo.
- d. Per l'impostazione del palmare, seguire le istruzioni visualizzate sullo schermo.

Suggerimento: avviare la demo introduttiva  per ulteriori informazioni sulle straordinarie funzioni di Tungsten T5.



Problemi? Consultare la sezione "Risoluzione dei problemi" disponibile nelle pagine successive.

3 Installazione del software

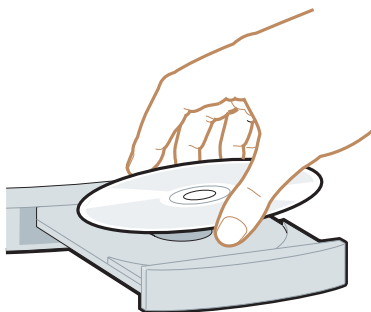
Per installare il software Palm Desktop, la nuova applicazione per il trasferimento dei file e altro software importante, inserire il CD nell'apposita unità del computer.

Windows:

Seguire le istruzioni di installazione visualizzate sullo schermo del computer.

Mac:

Fare doppio clic sull'icona del CD, quindi su palmOneDesktop.pkg.



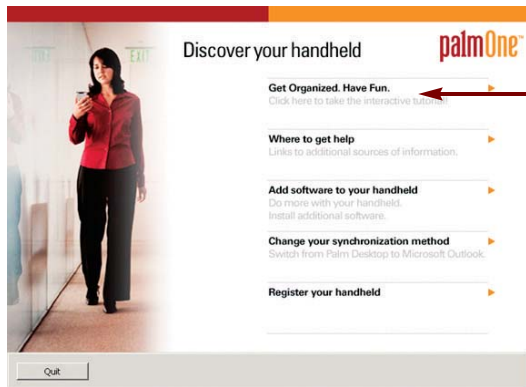
Per gli utenti di versioni precedenti del palmare palmOne™

Se si desidera eseguire la sincronizzazione con Microsoft Outlook, scegliere "Modificare il metodo di sincronizzazione" al termine del processo di installazione dal CD.

Problemi? Consultare la sezione "Risoluzione dei problemi" disponibile nelle pagine successive.

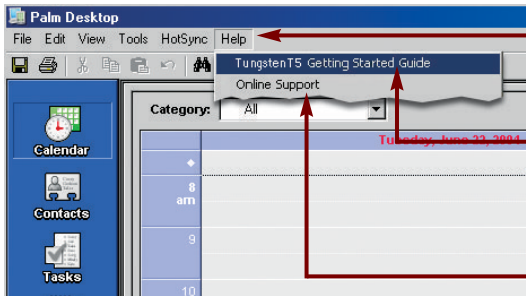
Per saperne di più

Esercitazione



Per ulteriori informazioni sull'uso delle funzioni più diffuse del palmare, inserire il CD di installazione nel computer e fare clic qui per l'**esercitazione interattiva**.

Ricerca del manuale



Aprire il software Palm Desktop sul computer e fare clic su ?.

Fare clic qui per accedere al **manuale**. Per ulteriori informazioni, visitare il sito: www.palmOne.com/tungstent5-handbook.

Per gli aggiornamenti della versione più recente del software e le risposte alle domande frequenti, fare clic su **Supporto in linea**.

Straordinarie funzioni supplementari

Esercitazione



Software Palm Desktop. Dopo la prima sincronizzazione, le informazioni inserite nel software Palm Desktop vengono visualizzate sul palmare.



File Transfer (solo per Windows). Utilizzare questa funzione gestionale per copiare file e cartelle dal computer all'unità di memoria flash del palmare.



Documents To Go (solo per Windows). Utilizzare questa funzione per sincronizzare i file di Microsoft Word, Excel e PowerPoint tra il palmare e il computer; inoltre, consente di visualizzarli e modificarli sul palmare.

Sul palmare



File. Consente di accedere ai file e alle cartelle nell'unità di memoria flash interna del palmare.



Media. Consente di visualizzare e organizzare foto e video.



Tecnologia wireless Bluetooth®. Esegue la connessione wireless ai telefoni o ai dispositivi Bluetooth abilitati alla trasmissione dati. Consente di navigare sul Web e inviare e-mail e brevi messaggi (è necessario che il telefono disponga della funzionalità wireless Bluetooth, del servizio dati e dell'ISP, venduti separatamente).

Risoluzione dei problemi

► **Informazioni di supporto sono anche disponibili alla pagina Web www.palmOne.com/intl/support**

► **Il palmare non si accende o non risponde al tocco**

1. Provare ad accenderlo premendo uno dei pulsanti di scelta rapida situati sul pannello anteriore.
2. Eseguire una reimpostazione a caldo. Svitare la parte superiore dello stilo e utilizzare lo strumento per premere delicatamente il pulsante di ripristino all'interno del foro sul retro del palmare.
3. Accertarsi che il caricabatterie CA sia collegato correttamente al palmare o al cavo di sincronizzazione e a una presa elettrica *funzionante*. Lasciare il palmare in carica per altre tre ore.

► **Il programma di installazione di Palm Desktop non si avvia quando si inserisce il CD nell'unità**

Windows:

1. Fare clic sul pulsante Start e scegliere Esegui.
2. Fare clic su Sfoglia per individuare l'unità contenente il CD in dotazione con il palmare Tungsten T5.
3. Fare doppio clic sul file autorun.exe.

Mac:

1. Fare doppio clic sull'icona del CD sulla scrivania del Macintosh.
2. Fare doppio clic su palmOneDesktop.pkg.

► La sincronizzazione non si avvia

Accertarsi che il cavo di sincronizzazione sia collegato al palmare e a una delle porte USB **sul retro** del computer.

Verifica del computer

Windows:

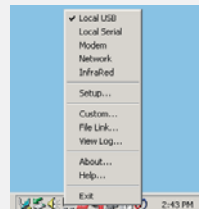
1. Accertarsi che l'icona HotSync® sia visualizzata nell'angolo inferiore destro dello schermo.

Icona HotSync



In caso contrario:



- a. Fare clic sul pulsante Start e scegliere Programmi.
 - b. Scegliere Palm Desktop, quindi fare clic su HotSync Manager.
2. Verificare il tipo di collegamento:
 - a. Scollegare il cavo di sincronizzazione e ricollegarlo.
 - b. Assicurarsi che vi sia un segno di spunta accanto a USB locale. In caso contrario, fare clic su USB locale.

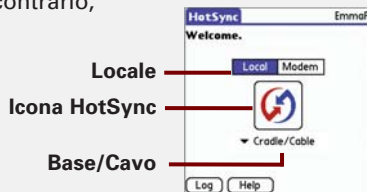


Mac:

1. Assicurarsi che HotSync Manager sia attivato:
 - a. Fare doppio clic sull'icona HotSync Manager nella cartella Palm.
 - b. Nella scheda Comandi HotSync, fare clic su Attivato.
2. Assicurarsi che il collegamento USB sia funzionante:
 - a. Scollegare il cavo di sincronizzazione e ricollegarlo.
 - b. Riavviare il computer.

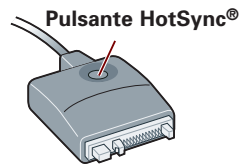
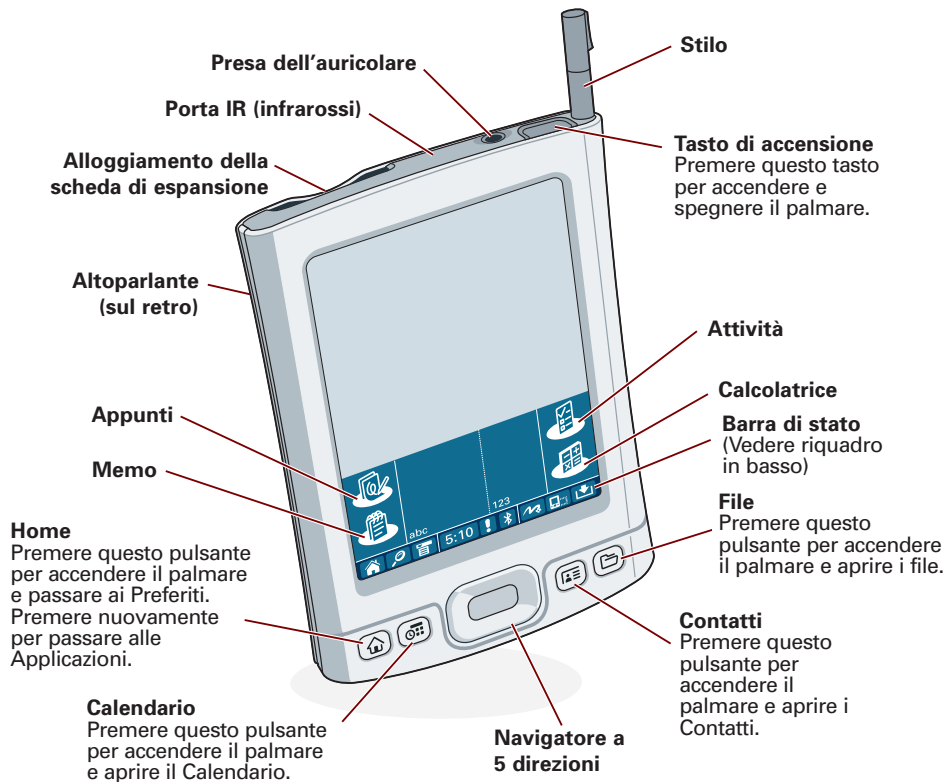
Verifica del computer

1. Premere il pulsante Home  due volte, quindi toccare HotSync  in Applicazioni.
2. All'interno dell'applicazione HotSync, verificare quanto segue:
 - Locale deve essere selezionato. In caso contrario, toccare Locale.
 - Viene visualizzata la voce Base/Cavo. In caso contrario, toccare l'elenco, quindi Base/Cavo.
3. Premere il pulsante HotSync sul cavo.



Per gli utenti di versioni precedenti del palmare palmOne™

Se sul precedente palmare PalmOne sono state caricate applicazioni di terze parti che non sono compatibili con il nuovo palmare, è necessario aggiornarle. Se sul nuovo palmare si verifica una delle situazioni seguenti dopo la sincronizzazione: blocco o reimpostazione del palmare quando si apre un'applicazione; prestazioni rallentate; visualizzazione insolita; difficoltà di utilizzo delle funzionalità del palmare e qualità del suono non omogenea, rimuovere dette applicazioni e contattare il produttore per richiedere le versioni aggiornate.



palmOne, Inc.
400 N. McCarthy Blvd.
Milpitas, CA 95035, U.S.A

Copyright

© 2004 palmOne, Inc. Tutti i diritti riservati.

palmOne, Tungsten, la "T" (stilizzata), Palm Powered, Palm OS e HotSync rientrano fra i marchi di fabbrica o i marchi registrati di proprietà o concessi in licenza a palmOne, Inc. palmOne, Inc. utilizza il marchio di fabbrica della tecnologia Bluetooth dietro esplicita licenza di Bluetooth SIG, Inc. Tutti gli altri marchi e nomi di prodotto sono o possono essere marchi di fabbrica dei rispettivi proprietari e sono stati utilizzati per identificare i relativi prodotti o servizi.

Clausola di esonero di responsabilità

palmOne, Inc. declina ogni responsabilità per danni o perdite risultanti dall'utilizzo di questa guida.

palmOne, Inc. declina qualsiasi responsabilità per danni o reclami da parte di terzi risultanti dall'utilizzo del software.

palmOne, Inc. declina qualsiasi responsabilità per danni o perdite risultanti dalla perdita di dati in seguito a malfunzionamento, batterie scariche o interventi di riparazione. Accertarsi di effettuare copie di backup di tutti i dati importanti su un altro supporto per proteggersi dalla perdita di informazioni.

IMPORTANTE

Prima di utilizzare i programmi forniti insieme al presente prodotto, leggere il Contratto di licenza software per l'utente finale.

L'utilizzo di qualsiasi componente del software implica l'accettazione dei termini di tale contratto.

Download del software disponibile

Verificare che il software Palm® Desktop sia disponibile sul CD. Visitare il sito www.palmOne.com/intl/support per verificare la disponibilità di aggiornamenti e nuove versioni del software.

Informazioni sulla conformità

La normativa sul prodotto e le informazioni sulla conformità sono disponibili nella *Guida dell'utente* al sito www.palmOne.com/tungstent5-handbook

P/N: 406-10115-04



POWERED