

Zire™ 21



Da leggere prima

Iniziare da qui

Procedure descritte nella guida

- Carica e configurazione del palmare Palm™ Zire™ 21.
- Installazione del software Palm™ Desktop.
- Utilizzo del palmare.

Contenuto



Palmare Palm Zire 21

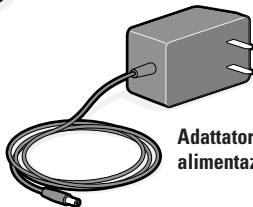


Cavo HotSync® USB



CD di installazione del software

Nota: è necessario installare la versione del software Palm Desktop inclusa nella confezione.



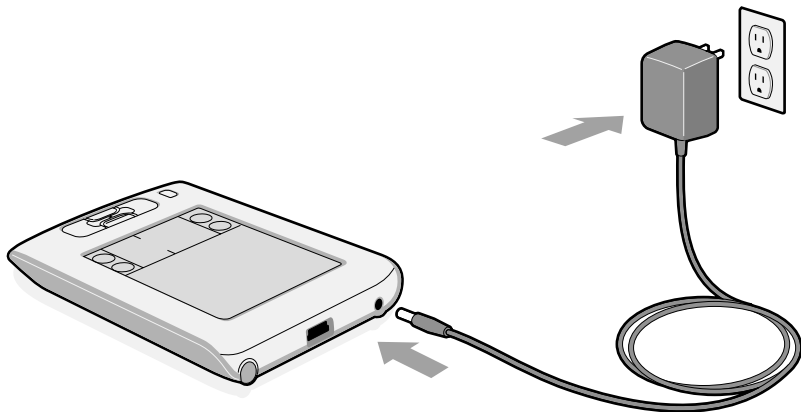
Adattatore di alimentazione

Importante! Si è già in possesso di un palmare Palm™?

Prima di eseguire il passaggio 1, sincronizzare questo palmare con il computer, in modo da aggiornare le informazioni.

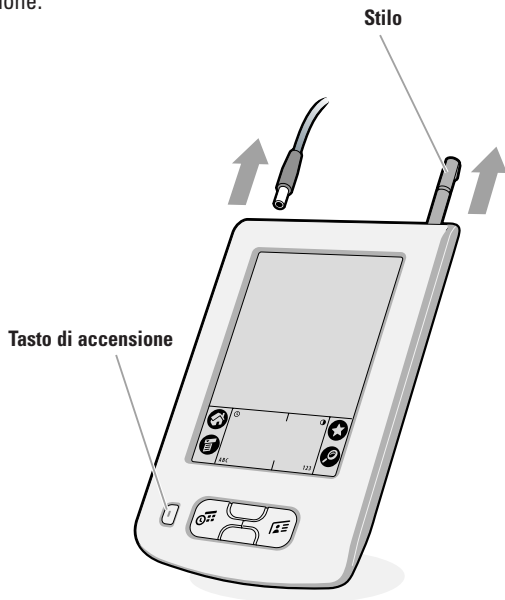
1 Collegamento e carica

- a. Collegare l'adattatore di alimentazione al palmare Zire 21 e a una presa.
- b. Caricare il palmare per **tre ore**.

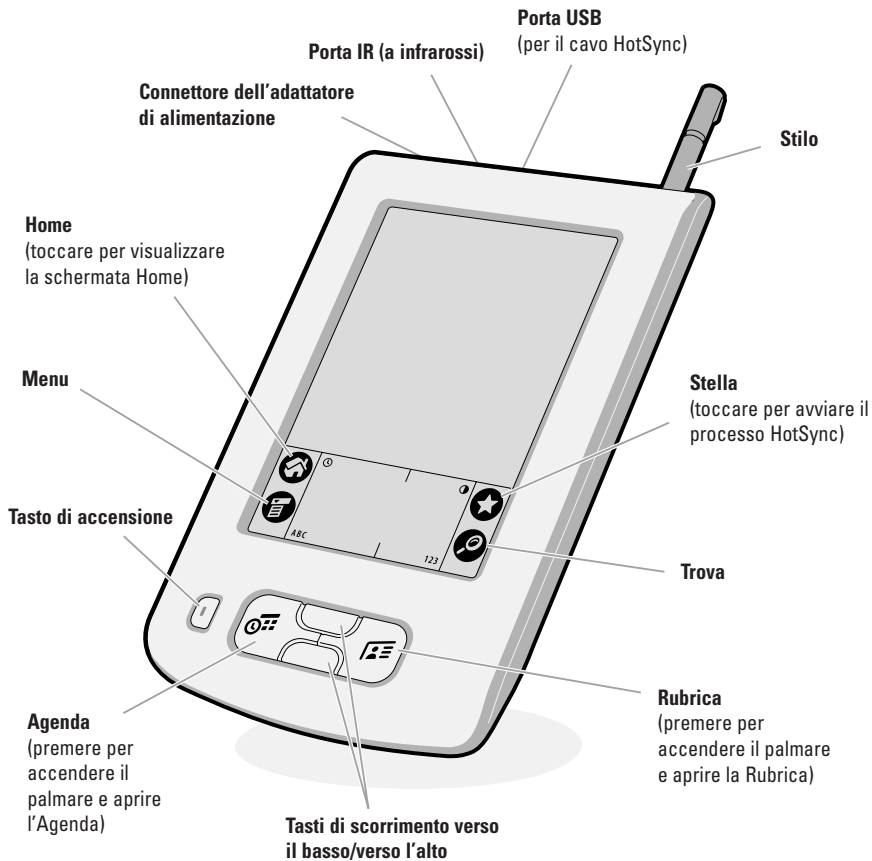


2 Configurazione

- a. Scollegare l'adattatore di alimentazione.
- b. Premere il tasto di accensione.*
- c. Rimuovere lo stilo.
- d. Seguire le istruzioni visualizzate.



* *Problemi? Consultare la sezione "Risoluzione dei problemi" nelle pagine successive.*



Installazione del software e collegamento del palmare

3 Installazione del software Palm™ Desktop sul computer

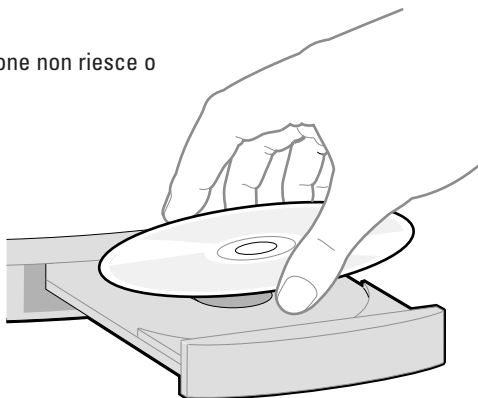
Windows:

Seguire le istruzioni di installazione visualizzate sullo schermo del computer.*

Mac:

Fare doppio clic sull'icona del programma di installazione di Palm Desktop.*

Se l'installazione non riesce o

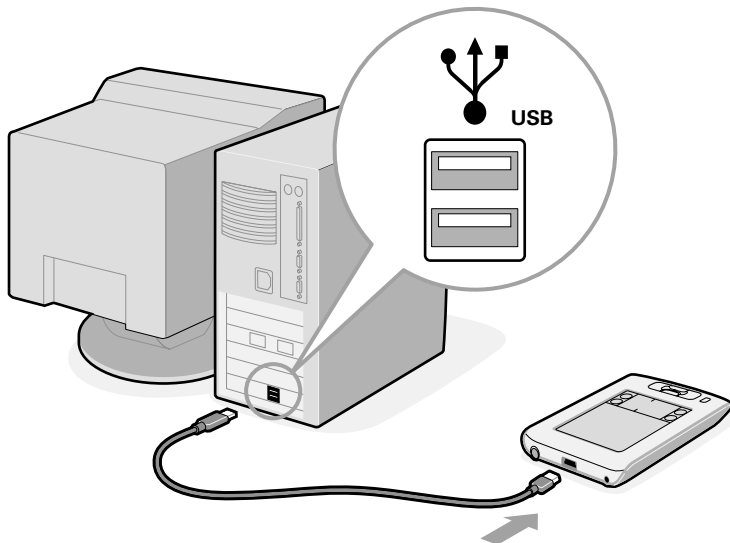


* *Problemi? Se l'installazione non riesce o il processo HotSync non viene completato correttamente, consultare la sezione "Risoluzione dei problemi" nelle pagine successive.*

Suggerimento per l'aggiornamento: per ulteriori informazioni sull'aggiornamento del palmare, visitare il sito Web all'indirizzo www.palm.com/support/intl.

4 Collegamento al computer

- a. Collegare il cavo HotSync al palmare.
- b. Collegare il cavo a una porta USB sul computer.



5 Pianificazione di un appuntamento sul computer

Windows

- a. Fare doppio clic sull'icona Palm Desktop sul desktop del computer.



- b. Fare clic su Nuovo evento nell'angolo in basso a sinistra.
- c. Immettere l'appuntamento, quindi fare clic su OK per salvarlo.

Nota: se si sincronizza con Microsoft Outlook, pianificare l'appuntamento in Outlook e non nel software Palm Desktop.

Mac

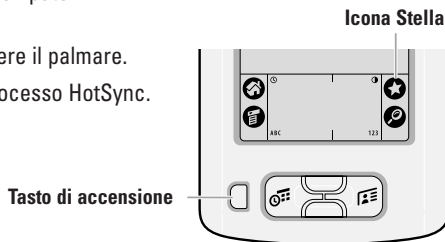
- a. Fare doppio clic sull'icona Palm Desktop nella cartella Palm.



- b. Creare o selezionare un nome utente da assegnare alle informazioni.
- c. Scegliere Evento dal menu Crea.
- d. Immettere l'appuntamento, quindi fare clic su OK per salvarlo.

6 Trasferimento dell'appuntamento sul palmare

- Collegare il cavo HotSync al palmare e al computer (vedere passaggio 4).
- Premere il tasto di accensione per accendere il palmare.
- Toccare l'icona Stella ★ per avviare il processo HotSync.

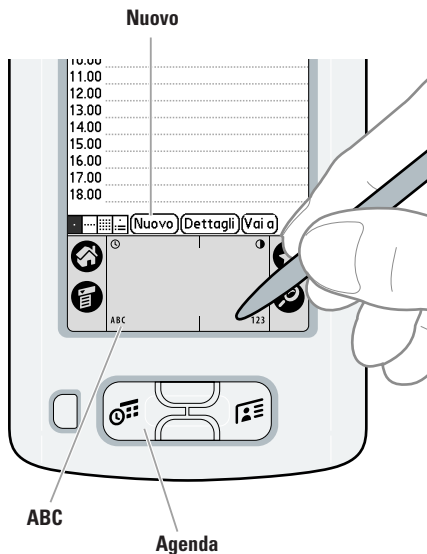


Processo HotSync

* *Problemi? Se il processo HotSync non è stato completato correttamente, consultare la sezione "Risoluzione dei problemi" nelle pagine successive.*

7 Pianificazione di un appuntamento sul palmare

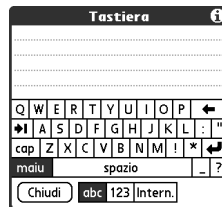
- Premere il tasto Agenda.
- Toccare Nuovo.



- Toccare per impostare l'ora. Toccare OK.



- Toccare **ABC** per visualizzare la tastiera su schermo. Toccare la tastiera per digitare.



- Ripetere il processo HotSync (vedere il passaggio 6) per trasferire questo appuntamento nel software Palm Desktop.


Risoluzione dei problemi

► Il palmare non si accende quando si preme il tasto di accensione o non risponde quando si toccano i pulsanti

1. Premere il tasto Agenda o Rubrica per verificare se è possibile accendere il palmare in questo modo.
2. Eseguire una reimpostazione a caldo utilizzando la punta di una graffetta aperta o di un oggetto simile non troppo appuntito per premere delicatamente il pulsante di ripristino all'interno del foro situato sul pannello posteriore del palmare.
3. Accertarsi che l'adattatore di alimentazione sia saldamente collegato a una presa elettrica *funzionante* e al palmare. Se non è disponibile alcuna presa, il palmare può essere caricato tramite il cavo USB, ma questa operazione richiede più tempo.



Nota: non è presente alcun indicatore luminoso che segnala quando il palmare è in fase di carica.

4. Caricare il palmare per almeno tre ore.
5. Se ora è possibile accendere il palmare, controllare l'icona che indica lo stato di carica della batteria per verificare che il palmare sia in fase di carica. Esempio:
 - a. Collegare il palmare a una presa e accenderlo.
 - b. Toccare Home .
 - c. Controllare se è presente un fulmine sull'icona della batteria nella parte superiore della schermata.



- d. Se non è presente, ripetere i passaggi 3 e 4.

Per ulteriori informazioni, visitare il sito Web all'indirizzo www.palm.com/support/intl.

► **Il programma di installazione di Palm™ Desktop non viene visualizzato automaticamente dopo avere inserito il CD-ROM nell'unità**

Windows

1. Fare clic sul pulsante Start.
2. Scegliere Esegui.
3. Fare clic su Sfoglia per individuare l'unità in cui è inserito il CD-ROM del software Palm Desktop.
4. Fare doppio clic sul file **autorun.exe** sul CD-ROM del software Palm Desktop.

Mac

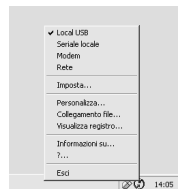
1. Fare doppio clic sull'icona del CD-ROM sulla scrivania del Mac per accedere al CD-ROM del software Palm Desktop.
2. Fare doppio clic sull'icona del programma di installazione di Palm Desktop.

► Il processo HotSync® non viene avviato

Accertarsi che il cavo USB sia saldamente collegato al palmare e a una porta USB funzionante del computer desktop.

Windows

1. Accertarsi che l'icona HotSync sia presente nella barra delle applicazioni di Windows. Se non è presente, seguire la procedura descritta.
 - a. Fare clic sul pulsante Start, quindi scegliere Programmi.
 - b. Selezione Palm Desktop, quindi HotSync Manager.
2. Verificare il tipo di connessione.
 - a. Fare clic sull'icona HotSync.
 - b. Accertarsi che sia visualizzato un segno di spunta accanto a USB locale. Per inserire un segno di spunta, fare clic sulla relativa voce di menu.





Mac

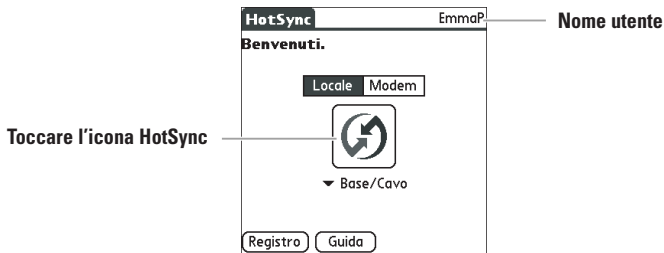
1. Accertarsi che il monitoraggio del trasporto di HotSync Manager sia attivato.
 - a. Fare doppio clic sull'icona HotSync Manager nella cartella Palm.
 - b. Nella scheda Comandi HotSync fare clic su Attivato.
2. Accertarsi che la connessione USB funzioni.
 - a. Scollegare e ricollegare il cavo USB.
 - b. Riavviare il computer.

Per ulteriori informazioni, visitare il sito Web all'indirizzo www.palm.com/support/intl.

► Il processo HotSync non viene avviato dopo avere toccato l'icona Stella

Accertarsi che il palmare sia acceso, quindi provare a seguire la procedura descritta.

1. Toccare l'icona Home .
2. Individuare e toccare l'icona HotSync .
3. Nell'applicazione HotSync effettuare le seguenti verifiche:
 - Il nome utente (specificato al momento dell'installazione del software Palm Desktop) è visualizzato nell'angolo in alto a destra.
 - È evidenziata l'opzione Locale. In caso contrario, toccare Locale.
 - È visualizzata la frase Base/Cavo. Toccare la freccia rivolta verso il basso, quindi toccare Base/Cavo nell'elenco.



4. Per avviare il processo HotSync, toccare l'icona HotSync al centro dello schermo del palmare.

Per ulteriori informazioni, visitare il sito Web all'indirizzo www.palm.com/support/intl.

► Problemi causati da applicazioni di terzi

È possibile che alcune applicazioni di terzi non siano state aggiornate per la compatibilità con il nuovo palmare Palm™. Se un'applicazione di terzi NON è compatibile, sul palmare possono verificarsi i seguenti problemi dopo l'esecuzione di un'operazione HotSync:

- Il palmare si blocca.
- Il palmare si blocca o viene reimpostato all'apertura di un'applicazione.
- Le prestazioni risultano peggiorate.
- L'aspetto delle schermate è diverso dal solito.
- Si incontrano difficoltà nell'utilizzo delle funzioni del palmare.
- La qualità dell'audio è irregolare.
- Viene eseguita una reimpostazione irreversibile.

Per informazioni dettagliate sui problemi di compatibilità con applicazioni di terzi, contattare il fornitore dell'applicazione.

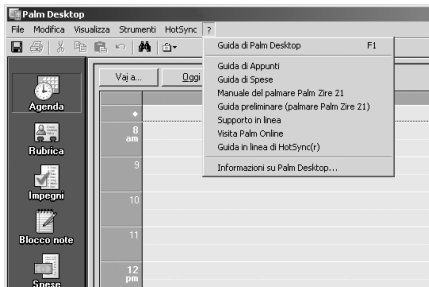
Ulteriori informazioni

Consultazione del *manuale*

Per aprire il *manuale* è necessario che Adobe Acrobat Reader sia installato sul computer. Se Acrobat Reader non è presente, è possibile installarlo dal CD-ROM del software di installazione di Palm.

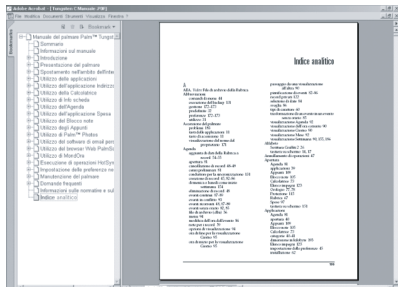
Windows

Nel software Palm Desktop fare clic su ? nella barra dei menu, quindi scegliere la voce di menu relativa al *manuale*.



Mac

Aprire la cartella relativa alla documentazione, disponibile nella cartella Palm nella directory delle applicazioni, quindi fare doppio clic su Zire21_Manuale.pdf.



www.palm.com/zire21

Da questo sito Web è possibile consultare suggerimenti su come sfruttare al meglio il palmare, accedere a utili accessori e scaricare software aggiuntivo.

Palm, Inc.
400 N. McCarthy Blvd.
Milpitas, CA 95035,
USA

Copyright

© 2003 Palm, Inc. Tutti i diritti riservati. HotSync, il logo Palm e il logo Palm Powered sono marchi di fabbrica registrati di Palm, Inc. Palm e Zire sono marchi di fabbrica di Palm, Inc. Altri prodotti e marchi possono essere marchi di fabbrica o marchi di fabbrica registrati dei rispettivi proprietari.

Clausola di esonero di responsabilità

Palm, Inc. declina ogni responsabilità per danni o perdite risultanti dall'utilizzo di questa guida.

Palm, Inc. declina inoltre qualsiasi responsabilità per danni o reclami da parte di terzi risultanti dall'utilizzo del software. Palm, Inc. declina qualsiasi responsabilità per danni o perdite risultanti dalla perdita di dati in seguito a malfunzionamento, batterie scariche o interventi di riparazione. Accertarsi di effettuare copie di backup di tutti i dati importanti su un altro supporto per proteggersi dalla perdita di informazioni.

IMPORTANTE

Leggere il Contratto di licenza software per l'utente finale fornito con questo prodotto prima di utilizzare i programmi in dotazione con il presente manuale. L'utilizzo di qualsiasi componente del software implica l'accettazione dei termini di tale contratto.

Download del software disponibile

Il software Palm™ Desktop viene fornito su CD-ROM. Visitare il sito Web all'indirizzo www.palm.com/desktop per verificare la disponibilità di aggiornamenti e di nuove versioni software.

Informazioni sulla conformità

La normativa e informazioni sulla conformità relative a questo prodotto sono disponibili nel file del manuale contenuto nel CD-ROM fornito con il prodotto stesso.

